

УТВЕРЖДЕНА
Решением Совета депутатов
МО «Беляевское»
от 10 ноября 2015 г. № 41.3

СХЕМА
ВОДОСНАБЖЕНИЯ И ТЕПЛОСНАБЖЕНИЯ
МУНИЦИПАЛЬНОГО ОБРАЗОВАНИЯ
«БЕЛЯЕВСКОЕ»
ИГРИНСКОГО РАЙОНА
УДМУРТСКОЙ РЕСПУБЛИКИ

Игра, 2015

ВВЕДЕНИЕ

Схема водоснабжения и теплоснабжения разрабатывается в соответствии с документами территориального планирования и программами комплексного развития систем коммунальной инфраструктуры поселения с учетом схем энергоснабжения, и газоснабжения.

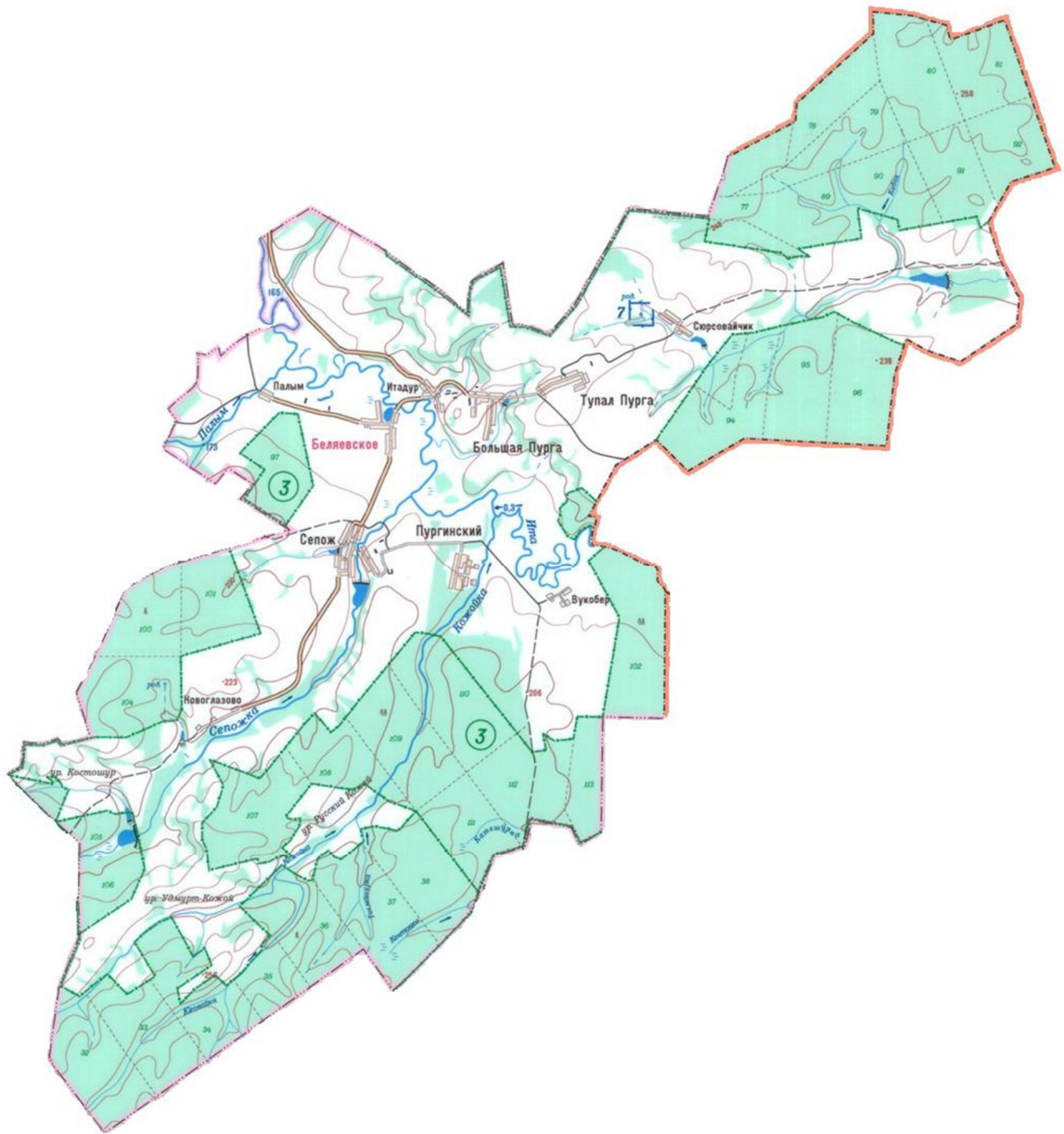
Разработки схемы водоснабжения и теплоснабжения включают первоочередные мероприятия по созданию централизованных систем водоснабжения и теплоснабжения и повышению надежности функционирования этих систем, а также способствующие режиму устойчивого и достаточного финансирования и обеспечивающие комфортные и безопасные условия для проживания людей в МО «Беляевское» Игринского района Удмуртской республики. Мероприятия охватывают следующие объекты системы коммунальной инфраструктуры:

1. В системе водоснабжения – водозаборы (подземные), магистральные сети водопровода;
2. В системе теплоснабжения – магистральные сети теплоснабжения, котельные.

Целью разработки схем водоснабжения и теплоснабжения является определение долгосрочной перспективы развития этих систем, бесперебойной работы наиболее экономичным способом, а так же экономического стимулирования развития систем водоснабжения и теплоснабжения для внедрения энергосберегающих технологий, а именно:

- Обеспечение развития систем водоснабжения для существующего и нового строительства жилищного комплекса, а также объектов социально-культурного и рекреационного назначения;
- Увеличение объемов производства коммунальной продукции (оказание услуг) по водоснабжению при повышении качества и сохранении приемлемости действующей ценовой политики:
 - Повышение качества питьевой воды, поступающей к потребителям;
 - Снижение вредного воздействия на окружающую среду;
 - 100 % обеспечение населения водоснабжением питьевого качества;
- Повышение надежности работы систем теплоснабжения в соответствии с нормативными требованиями;

- Минимизация затрат на теплоснабжение в расчете на каждого потребителя в долгосрочной перспективе;
- Обеспечение социальных объектов муниципального образования тепловой энергией; строительство новых объектов производственного и другого назначения, используемых в сфере теплоснабжения МО «Беляевское»;



1. ОБЩИЕ СВЕДЕНИЯ О МУНИЦИПАЛЬНОМ ОБРАЗОВАНИИ

На территории муниципального образования «Беляевское» расположено 10 населенных пунктов. Работает одно сельхозпредприятие ООО «Дэмен». Население муниципального образования обслуживают два сельских дома культуры, две библиотеки, два фельдшерско- акушерских пункта. В селе Большая Пурга муниципального образования функционирует одна средняя общеобразовательная школа, основана 1860 году и в 2010 году отметила свой 150-летний юбилей. Население муниципального образования обслуживают три магазина, принадлежащие Игринскому РАЙПО. В отдаленные населенные пункты практикуется выездная торговля этими магазинами. Имеется почтовое отделение.

Сообщение с районным центром осуществляется рейсовым автобусом Игринского АТП три раза в день, расстояние до районного центра поселка Игра 40 км.

1. ВОДОСНАБЖЕНИЕ

Схема водоснабжения МО «Беляевское» классифицируется:

По назначению – раздельная система водоснабжения (хозяйственно-питьевая централизованная, вода для противопожарных нужд забирается из пожарных водоемов);

По способу подачи воды – самотечная (глубинными насосами вода подается в водонапорные башни, откуда вода самотеком поступает потребителям);

По характеру используемых природных источников – получающие воду из подземных источников;

По способу использования воды – система прямоточного водоснабжения;

По балансовой принадлежности – сети водопровода и тепловых сетей, находящиеся на территории дер. Беляевское находятся в собственности МО «Игринский район» и обслуживаются ООО «Водоканал» и ООО «Игринская энергетическая компания».

Централизованного водоснабжения в деревнях Новоглазово, Палым и Сюрсовайчик, Вукобер нет. Воду на хозяйственно-питьевые нужды население получает из колодцов.

Системы централизованного водоотведения на территории МО «Беляевское» отсутствуют.

2.1 Система водоснабжения в дер. Беляевское



№	Диаметр и материал трубопровода	Год постройки	Протяженность, м	Износ, %
1	70, сталь	1981	1451	95
2	50, сталь	1981	952	95
3	25, п/э	1981	488	90
4	Водоразборная колонка	1981	3	95
5	Артезианская скважина	1983	1 шт.	90
6	Водонапорная башня	1983	1 шт.	90

2.2 Система водоснабжения в дер. Пургинский



№	Диаметр и материал трубопровода	Год постройки	Протяженность, м	Износ, %
1	65, ПВХ	1991	891	85
2	Водоразборная колонка	1991	8	95
3	Артезианская скважина	1975	1 шт.	95
4	Водонапорная башня	1975	1 шт.	95

2.3 Система водоснабжения в дер. Сепож



Длина водопроводной сети составляет: 2976,2 м.;

Год ввода в эксплуатацию (завершение строительства): 1975 г.;

Износ сети составляет: 90%;

2.4 Система водоснабжения в дер. Тупал Пурга

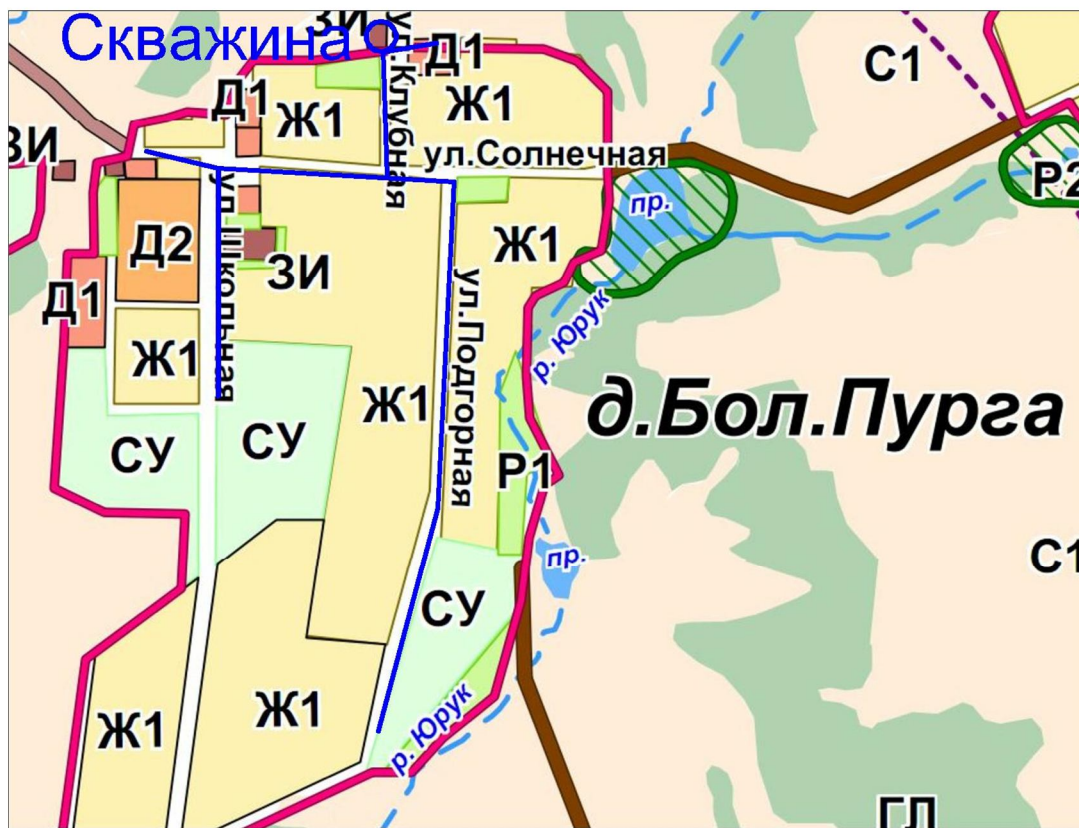


Длина водопроводной сети составляет: 1315,5 м.;

Год ввода в эксплуатацию (завершение строительства): 1989 г., 2004 г.;

Износ сети составляет: 90%, 45%;

2.5 Система водоснабжения в с. Большая Пурга



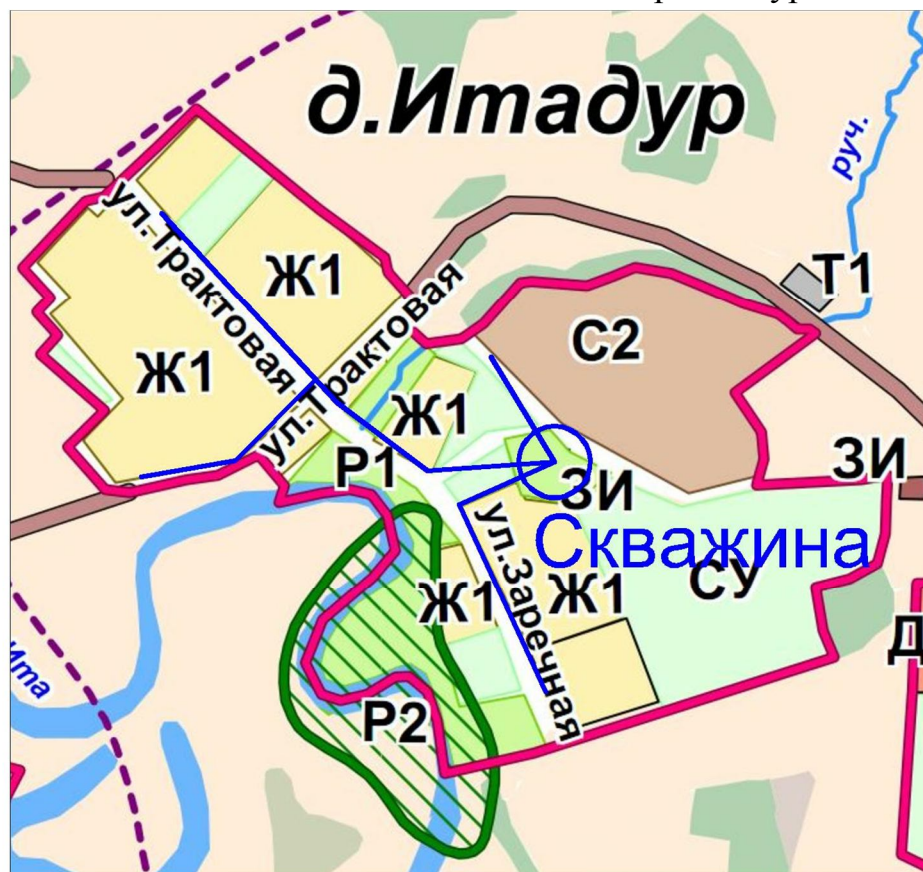
Длина водопроводной сети составляет: 1857,2 м., их них:

- Из стальных труб: 739,8 м.;
- Из полиэтиленовых труб: 1117,4 м.;

Количество водоразборных колонок: 12 шт.

Информация о годе ввода в эксплуатацию водопроводной сети в дер. Большая Пурга отсутствует.

2.6 Система водоснабжения в дер. Итадур



№	Диаметр и материал трубопровода	Год постройки	Протяженность, м	Износ, %
1	60, ПВХ	1984	606	95
2	50, ПВХ	1984	214,7	95
3	50, сталь	1984	254,7	95
4	Артезианская скважина	1984	1 шт.	90
5	Водонапорная башня	1984	1 шт.	90

Система теплоснабжения с. Большая Пурга



Котельная, мощностью 1.1 Гкал/ч оборудована 2 котлами КВ0.63, здание обветшало и требует капитального ремонта. Котельная отапливает школу (совмещенная с детским садом, медпунктом), жилой дом, библиотеку (клуб).

Предложения по развитию системы
водоснабжения и водоотведения.

Водоснабжение.

Для развития системы водоснабжения на территории
МО «Беляевское» предусматриваются следующие мероприятия:

- Периодическая промывка артезианских скважин для нормализации дебита добычи воды;
- Замена изношенных участков трубопровода;

Водоотведение.

- Строительство централизованной системы водоотведения на территории МО «Беляевское» экономически не целесообразно.

Теплоснабжение.

- Плановые замены котлов с истекшим сроком эксплуатации;
- Капитальный ремонт здания котельной;
- Замена изношенных участков трубопровода;