

УТВЕРЖДЕНА  
Решением Совета депутатов  
МО «Лозинское»  
от 9 ноября 2015г. № 41.9

СХЕМА  
ВОДОСНАБЖЕНИЯ И ТЕПЛОСНАБЖЕНИЯ  
МУНИЦИПАЛЬНОГО ОБРАЗОВАНИЯ  
«ЛОЗИНСКОЕ»  
ИГРИНСКОГО РАЙОНА  
УДМУРТСКОЙ РЕСПУБЛИКИ

Игра, 2015

## ВВЕДЕНИЕ

Схема водоснабжения и теплоснабжения разрабатывается в соответствии с документами территориального планирования и программами комплексного развития систем коммунальной инфраструктуры поселения с учетом схем энергоснабжения, и газоснабжения.

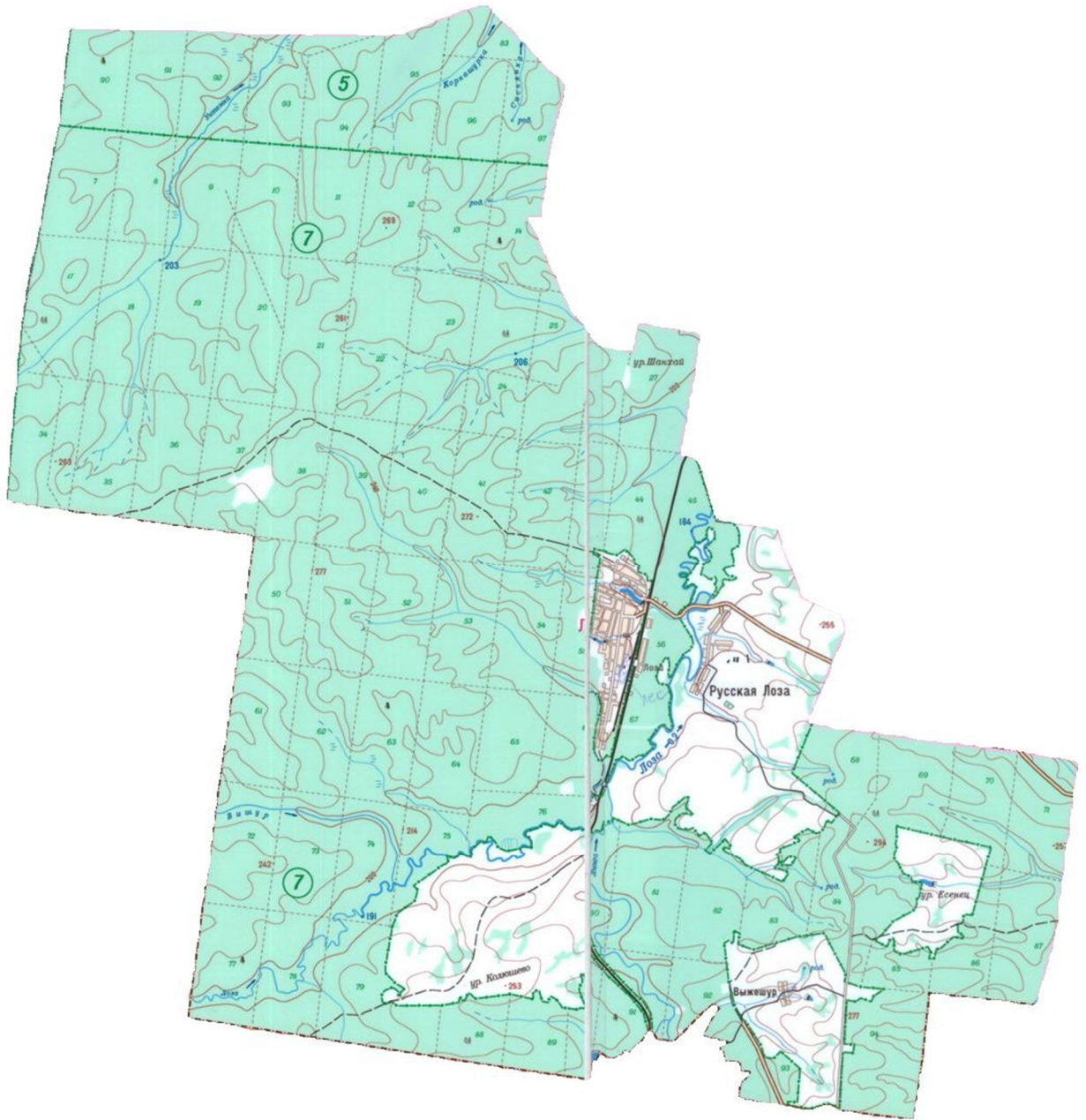
Разработки схемы водоснабжения и теплоснабжения включают первоочередные мероприятия по созданию централизованных систем водоснабжения и теплоснабжения и повышению надежности функционирования этих систем, а также способствующие режиму устойчивого и достаточного финансирования и обеспечивающие комфортные и безопасные условия для проживания людей в МО «Лозинское» Игринского района Удмуртской республики. Мероприятия охватывают следующие объекты системы коммунальной инфраструктуры:

1. В системе водоснабжения – водозаборы (подземные), магистральные сети водопровода;
2. В системе теплоснабжения – магистральные сети теплоснабжения, котельные.

Целью разработки схем водоснабжения и теплоснабжения является определение долгосрочной перспективы развития этих систем, бесперебойной работы наиболее экономичным способом, а так же экономического стимулирования развития систем водоснабжения и теплоснабжения для внедрения энергосберегающих технологий, а именно:

- Обеспечение развития систем водоснабжения для существующего и нового строительства жилищного комплекса, а также объектов социально-культурного и рекреационного назначения;
- Увеличение объемов производства коммунальной продукции (оказание услуг) по водоснабжению при повышении качества и сохранении приемлемости действующей ценовой политики:
  - Повышение качества питьевой воды, поступающей к потребителям;
  - Снижение вредного воздействия на окружающую среду;
  - 100 % обеспечение населения водоснабжением питьевого качества;
- Повышение надежности работы систем теплоснабжения в соответствии с нормативными требованиями;

- Минимизация затрат на теплоснабжение в расчете на каждого потребителя в долгосрочной перспективе;
- Обеспечение социальных объектов муниципального образования тепловой энергией; строительство новых объектов производственного и другого назначения, используемых в сфере теплоснабжения МО «Лозинское»;



## 1. ОБЩИЕ СВЕДЕНИЯ О МУНИЦИПАЛЬНОМ ОБРАЗОВАНИИ

### Географическое положение

Лозинское поселение расположено в южной части Игринского района. От районного центра находится в 50 км. Центром поселения является село Лоза. Граничит на юге с Якшур-Бодьинским районом, на востоке- с муниципальным образованием «Чутырское», на северо-востоке- с муниципальным поселением «Кушьинское», на севере- с муниципальным поселением «Комсомольское», на западе- с муниципальным образованием «Ново – Зятцинское».

В состав МО «Лозинское» входят следующие поселения:

- село Лоза (409 дворов);
- село Русская Лоза (67 дворов);
- деревня Выжешур (9 дворов).

Общая площадь территории муниципального образования составляет 20100 кв.м.

По состоянию на 01.01.2011 г. зарегистрировано 1109 человек, в т.ч. детей до 18 лет – 218 человек, молодёжи от 18 до 30 лет – 233 человека, пенсионеров – 230 человек, трудоспособного населения – 661 человек.

## 1. ВОДОСНАБЖЕНИЕ

Схема водоснабжения МО «Лозинское» классифицируется:

**По назначению** – раздельная система водоснабжения (хозяйственно-питьевая централизованная, вода для противопожарных нужд забирается из пожарных водоемов);

**По способу подачи воды** – самотечная (глубинными насосами вода подается в водонапорные башни, откуда вода самотеком поступает потребителям);

**По характеру используемых природных источников** – получающие воду из подземных источников;

**По способу использования воды** – система прямоточного водоснабжения;

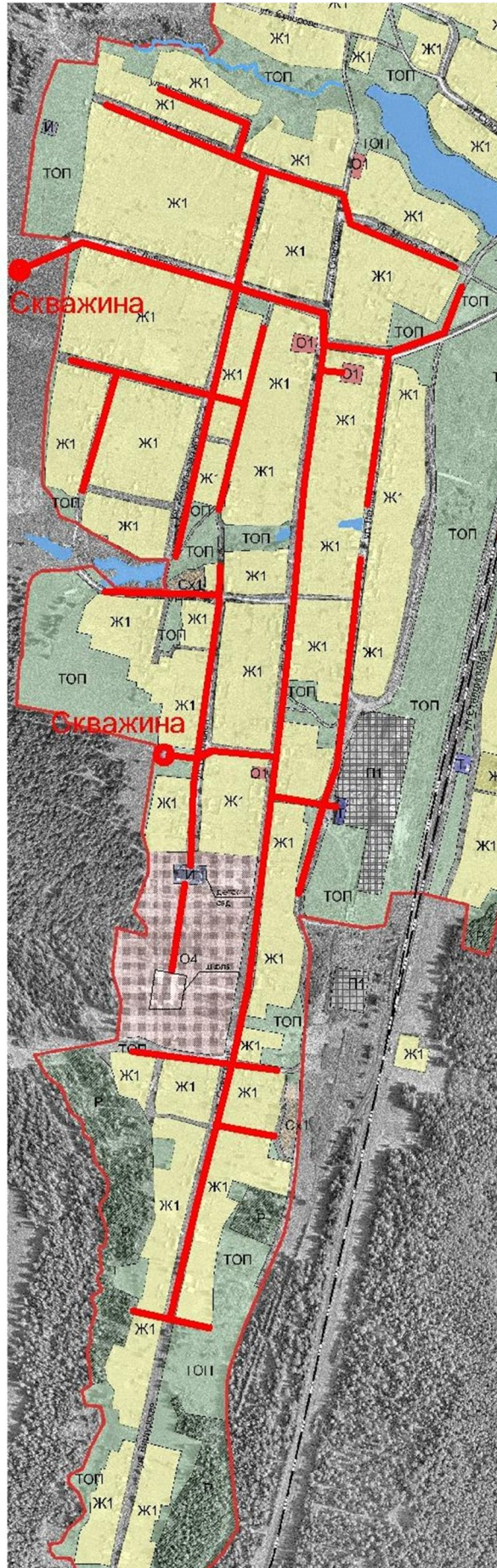
**По балансовой принадлежности** – сети водопровода и тепловых сетей, находящиеся на территории с. Лоза находятся в собственности МО «Игринский район» и обслуживаются ООО «Водоканал» и ООО «Игринская энергетическая компания», сети водопровода, находящиеся на территории с. Русская Лоза имеют признак бесхозности.

Центрального водоснабжения в д. Выжешур нет, воду на хозяйственно-бытовые нужды население получает из колодцев.

Системы централизованного водоотведения на территории МО «Лозинское» отсутствуют.



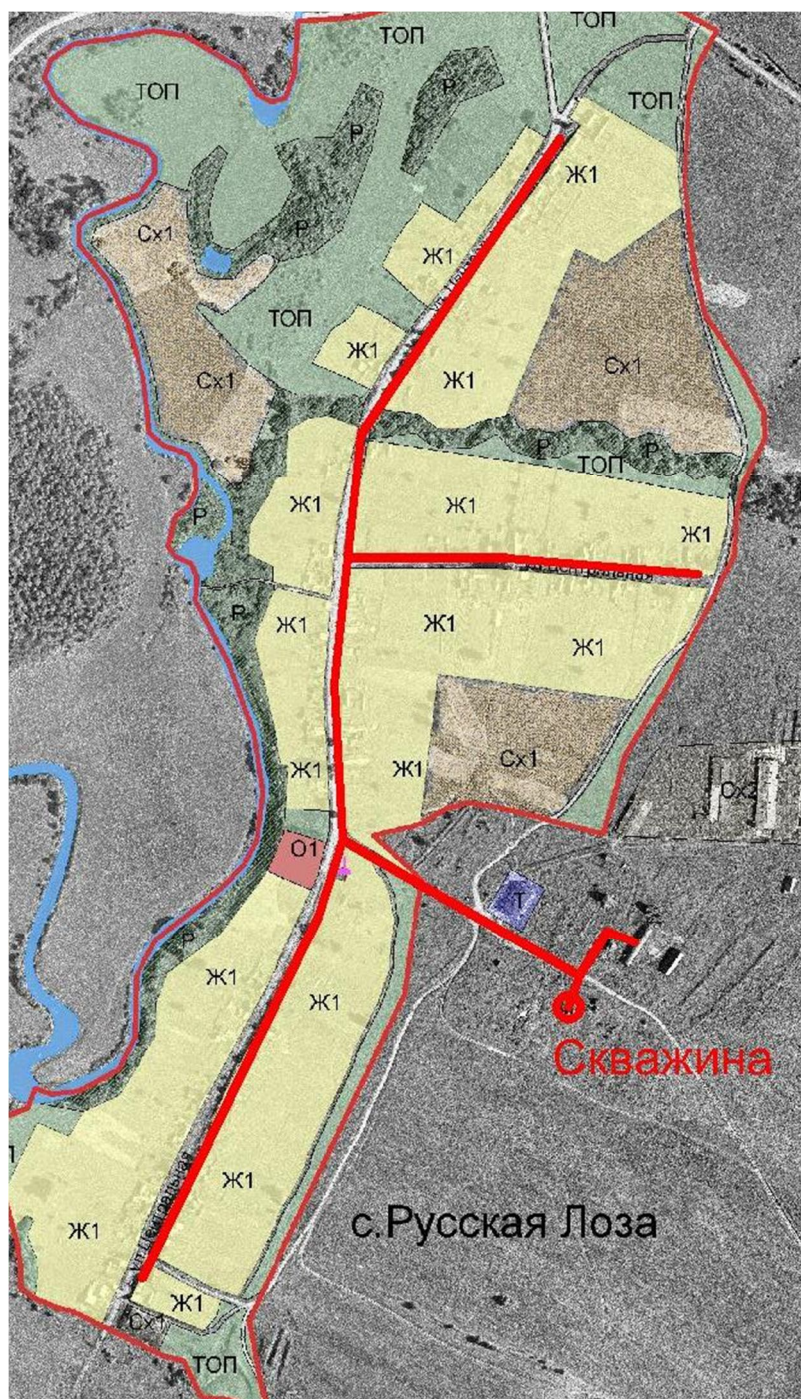
## 2.1 Система водоснабжения в с. Лоза



№	Диаметр и материал трубопровода	Год постройки	Протяженность, м	Износ, %
1	150, сталь	1971	222,0	95
2	120, чугун	1971	884,4	95
3	100, сталь	1971	728,9	95
4	80, сталь	1971	92,0	95
5	76, сталь	1971	4687,8	95
6	50, сталь	1971	126,0	95
7	20, сталь	1971	989,7	95
8	Водоразборная колонка	1971	31	95
9	Артезианская скважина	1971	2 шт.	90
10	Водонапорная башня	1971	2 шт.	90



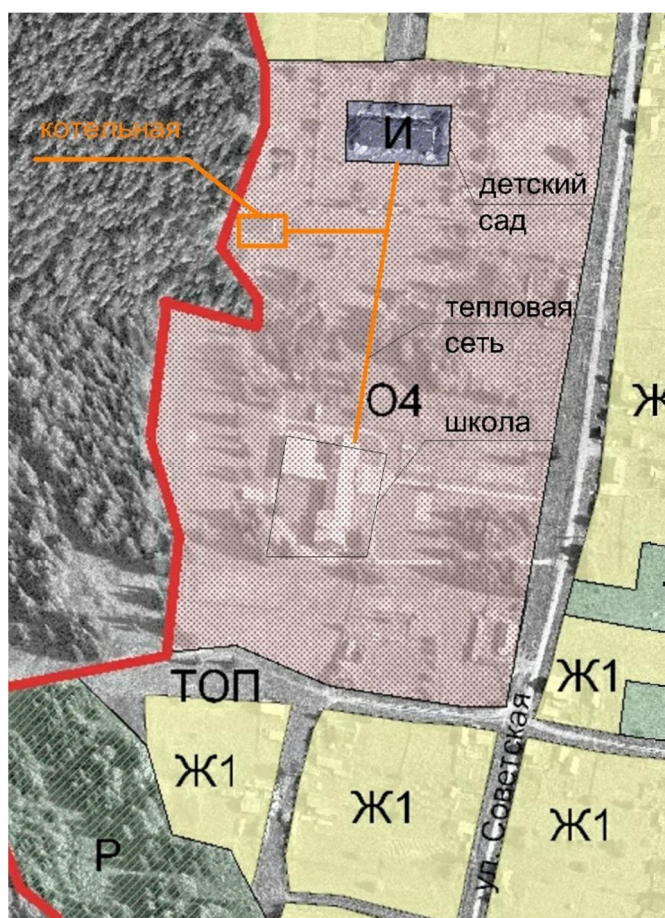
## 2.2 Система водоснабжения в с. Русская Лоза



№	Диаметр и материал трубопровода	Год постройки	Протяженность, м	Износ, %
1	50, сталь	1960	2397,4	95
2	Артезианская скважина	1960	1 шт.	95
3	Водонапорная башня	1960	1 шт.	95

### 2.3 Система теплоснабжения в с. Лоза

На данный момент центральным отоплением отапливается только школа и детский сад.



Котельная, мощностью 1,263 МВт, оборудована 2 котлами КВ 063Т, работающими на угле. Здание котельной обветшало и нуждается в капитальном ремонте. На сети теплоснабжения в 2014 г. проводились плановые работы по замене теплоизоляции трубопроводов.

Предложения по развитию системы  
Водоснабжения, водоотведения  
и теплоснабжения.

Водоснабжение.

Для развития системы водоснабжения на территории МО «Лозинское» предусматриваются следующие мероприятия:

- Периодическая промывка артезианских скважин для нормализации дебита добычи воды;
- Замена изношенных участков трубопровода;
- Строительство системы водоснабжения в д. Выжешур.

Водоотведение.

- Строительство централизованной системы водоотведения на территории МО «Лозинское» экономически не целесообразно.

Теплоснабжение.

- Плановые замены котлов с истекшим сроком эксплуатации;
- Капитальный ремонт здания котельной;
- Замена изношенных участков трубопровода;