

УТВЕРЖДЕНА
Решением Совета депутатов
МО «Лозо-Люкское»
от 12 ноября 2015 г. № 38.3

СХЕМА
ВОДОСНАБЖЕНИЯ
МУНИЦИПАЛЬНОГО ОБРАЗОВАНИЯ
«ЛОЗО-ЛЮКСКОЕ»
ИГРИНСКОГО РАЙОНА
УДМУРТСКОЙ РЕСПУБЛИКИ

ВВЕДЕНИЕ

Схема водоснабжения разрабатывается в соответствии с документами территориального планирования и программами комплексного развития систем коммунальной инфраструктуры поселения с учетом схем энергоснабжения.

Разработки схемы водоснабжения включают первоочередные мероприятия по созданию централизованных систем водоснабжения и повышению надежности функционирования этих систем, а также способствующие режиму устойчивого и достаточного финансирования и обеспечивающие комфортные и безопасные условия для проживания людей в МО «Лозо-Люкское» Игринского района Удмуртской республики. Мероприятия охватывают следующие объекты системы коммунальной инфраструктуры:

1. В системе водоснабжения – водозаборы (подземные), магистральные сети водопровода;

Целью разработки схем водоснабжения является определение долгосрочной перспективы развития этих систем, бесперебойной работы наиболее экономичным способом, а так же экономического стимулирования развития систем водоснабжения и теплоснабжения для внедрения энергосберегающих технологий, а именно:

- Обеспечение развития систем водоснабжения для существующего и нового строительства жилищного комплекса, а также объектов социально-культурного и рекреационного назначения;
- Увеличение объемов производства коммунальной продукции (оказание услуг) по водоснабжению при повышении качества и сохранении приемлемости действующей ценовой политики:
 - Повышение качества питьевой воды, поступающей к потребителям;
 - Снижение вредного воздействия на окружающую среду;
 - 100 % обеспечение населения водоснабжением питьевого качества;



1. ОБЩИЕ СВЕДЕНИЯ О МУНИЦИПАЛЬНОМ ОБРАЗОВАНИИ

Муниципальное образование расположено в северо-восточной части Игринского района, граничит с землями Дебесского и Балезинского районов, АПК «Зуринский агрокомплекс», СПК «Ленин сюрес», расстояние до районного центра 41 км. На территории муниципального образования расположен СПК (колхоз) «Заря». Площадь муниципального образования 13935 га.

По территории муниципального образования протекают река Лоза и много мелких рек и речушек, территория богата родниками, поэтому и сельский совет ранее назывался Ключевским.

Штанигуртский сельский Совет Зуринского района образовался в 1932 году. В 1956 году переименовали в Ключевский сельский Совет депутатов трудящихся Зуринского района УАССР; с 1977 года – Ключевский сельский Совет народных депутатов; с 1994 г. – Администрация Ключевского сельсовета; с 2000 г. – Ключевская сельская Администрация и с декабря 2005 г. – Администрация муниципального образования «Лозо-Люкское».

Территория муниципального образования «Лозо-Люкское» составляет 13935 га.

Расстояние до районного центра 48 км, до областного центра – 150 км.

Количество населенных пунктов – 11:

- д. Тюптиево – 132 чел.
- д. Тюптишурйыл – 4
- поч. Максимовка – 3
- д. Устье-Люк – 36
- д. Карачум – 13
- д. Лозо-Люк – 129
- д. Люк – 38
- д. Туга – 41
- д. Ключевка – 52
- д. Тугалуд – 2
- д. Максимовка – 81

1. ВОДОСНАБЖЕНИЕ

Схема водоснабжения МО «Лозо-Люкское» классифицируется:

По назначению – раздельная система водоснабжения (хозяйственно-питьевая централизованная, вода для противопожарных нужд забирается из пожарных водоемов);

По способу подачи воды – самотечная (глубинными насосами вода подается в водонапорные башни, откуда вода самотеком поступает потребителям);

По характеру используемых природных источников – получающие воду из подземных источников;

По способу использования воды – система прямоточного водоснабжения;

По балансовой принадлежности – сети водопровода, находящиеся на территории МО «Лозо-Люкское», кроме д. Максимовка находятся в собственности и обслуживании СПК «Заря». Сети водопровода, находящиеся на территории д. Максимовка находятся в собственности Администрации МО «Игринский район» и обслуживаются ООО «Водоканал».

Система централизованного водоснабжения в деревнях Тугалуд, Тюптишурйцыл, поч. Максимовка нет. Воду на хозяйственно-питьевые нужды население получает из колодцев.

Системы централизованного водоотведения и центрального теплоснабжения на территории МО «Лозо-Люкское» отсутствуют.

2.1 Система водоснабжения в дер. Карачум



Протяженность водопроводной сети: 1400 м.

Сведений о годе постройки и степени износа водопроводной сети нет.
Требуется обследование сетей для определения состояния сети.

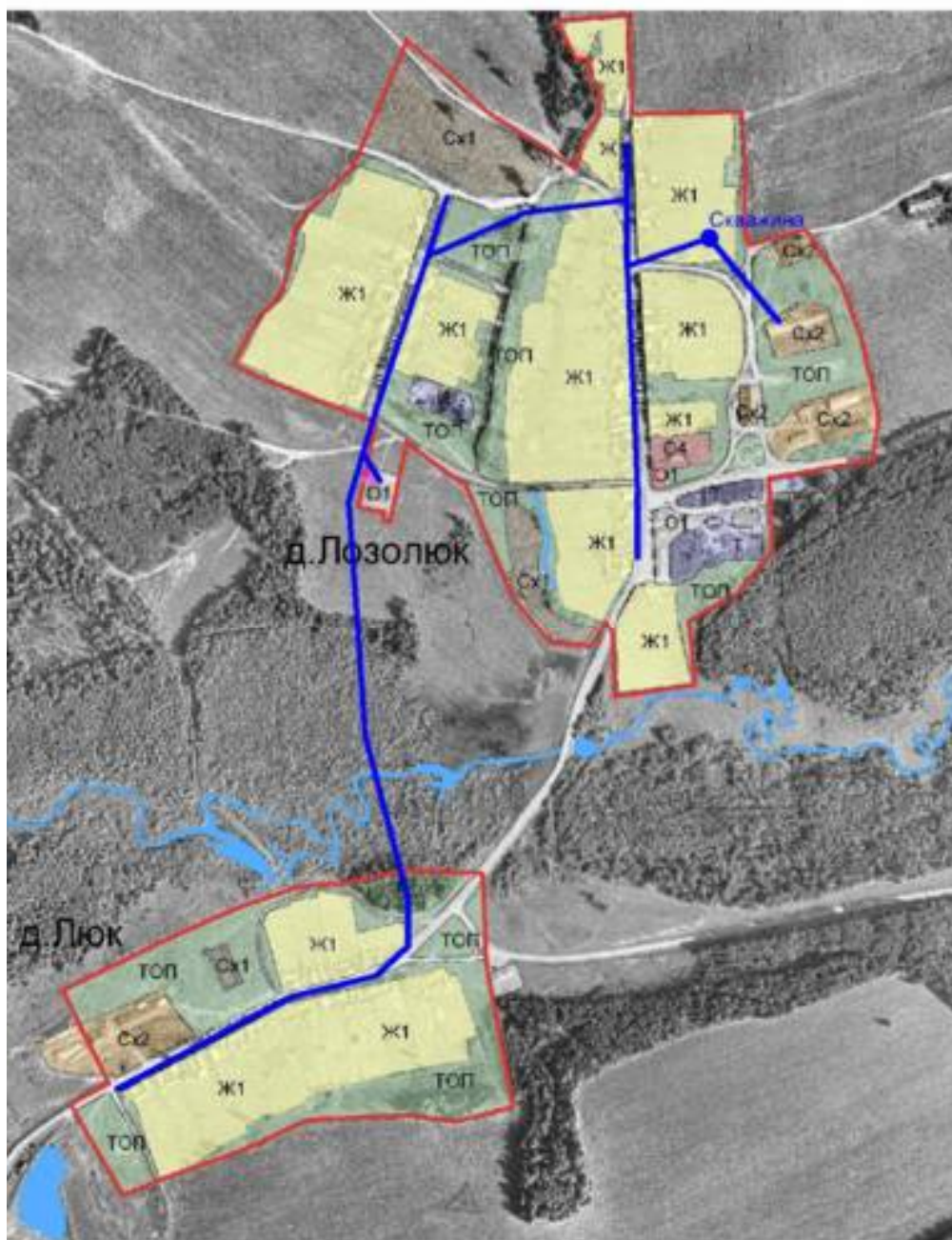
2.2 Система водоснабжения в дер. Ключевка



Протяженность водопроводной сети: 2500 м.

Сведений о годе постройки и степени износа водопроводной сети нет.
Требуется обследование сетей для определения состояния сети.

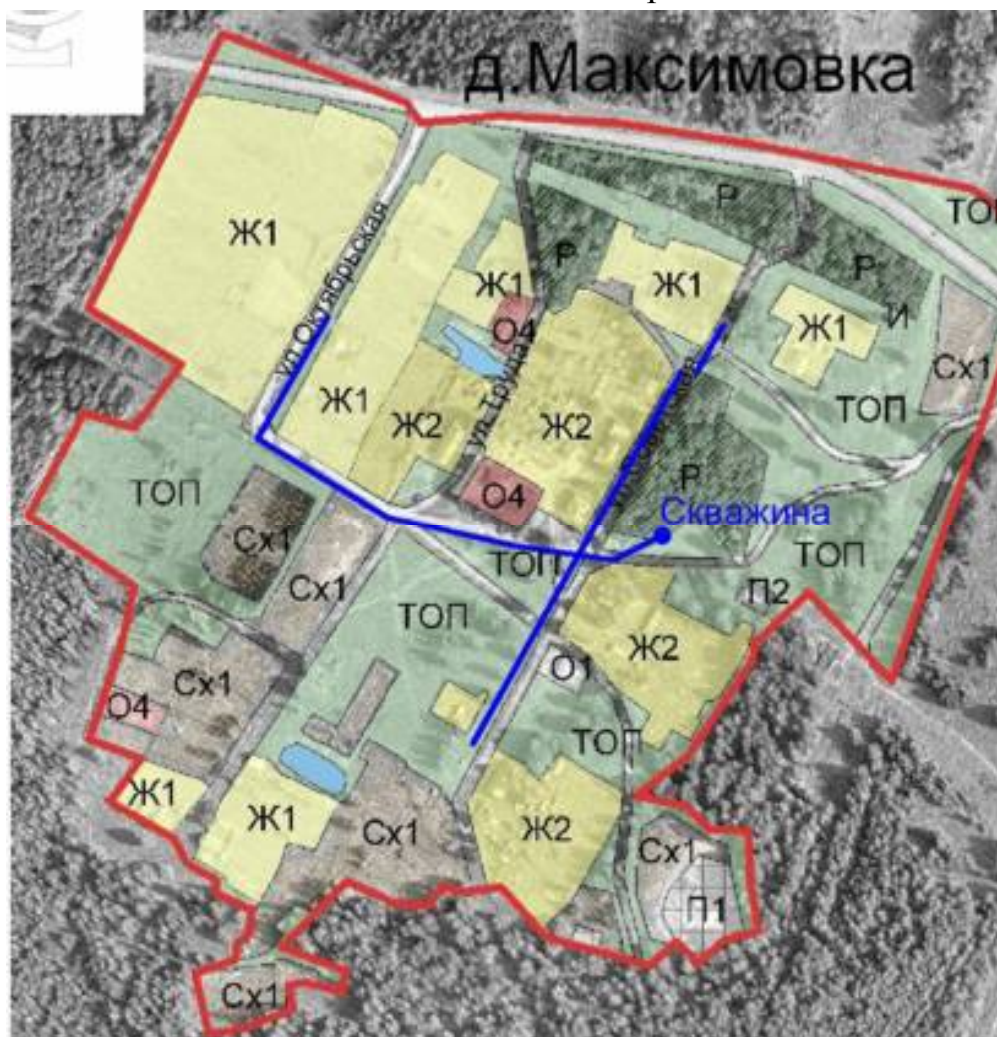
2.3 Система водоснабжения в дер. Лозолук



Протяженность водопроводной сети: 2700 м.

Сведений о годе постройки и степени износа водопроводной сети нет.
Требуется обследование сетей для определения состояния сети.

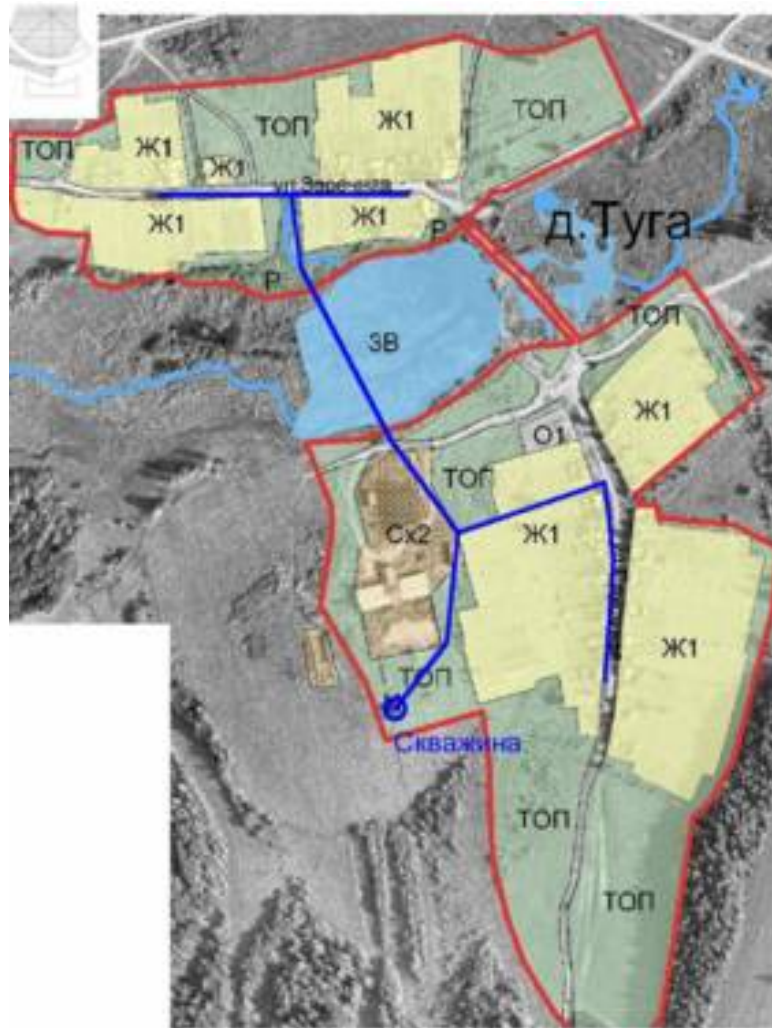
2.4 Система водоснабжения в дер. Максимовка



Протяженность водопроводной сети: 1300 м.

Сведений о годе постройки и степени износа водопроводной сети нет.
Требуется обследование сетей для определения состояния сети.

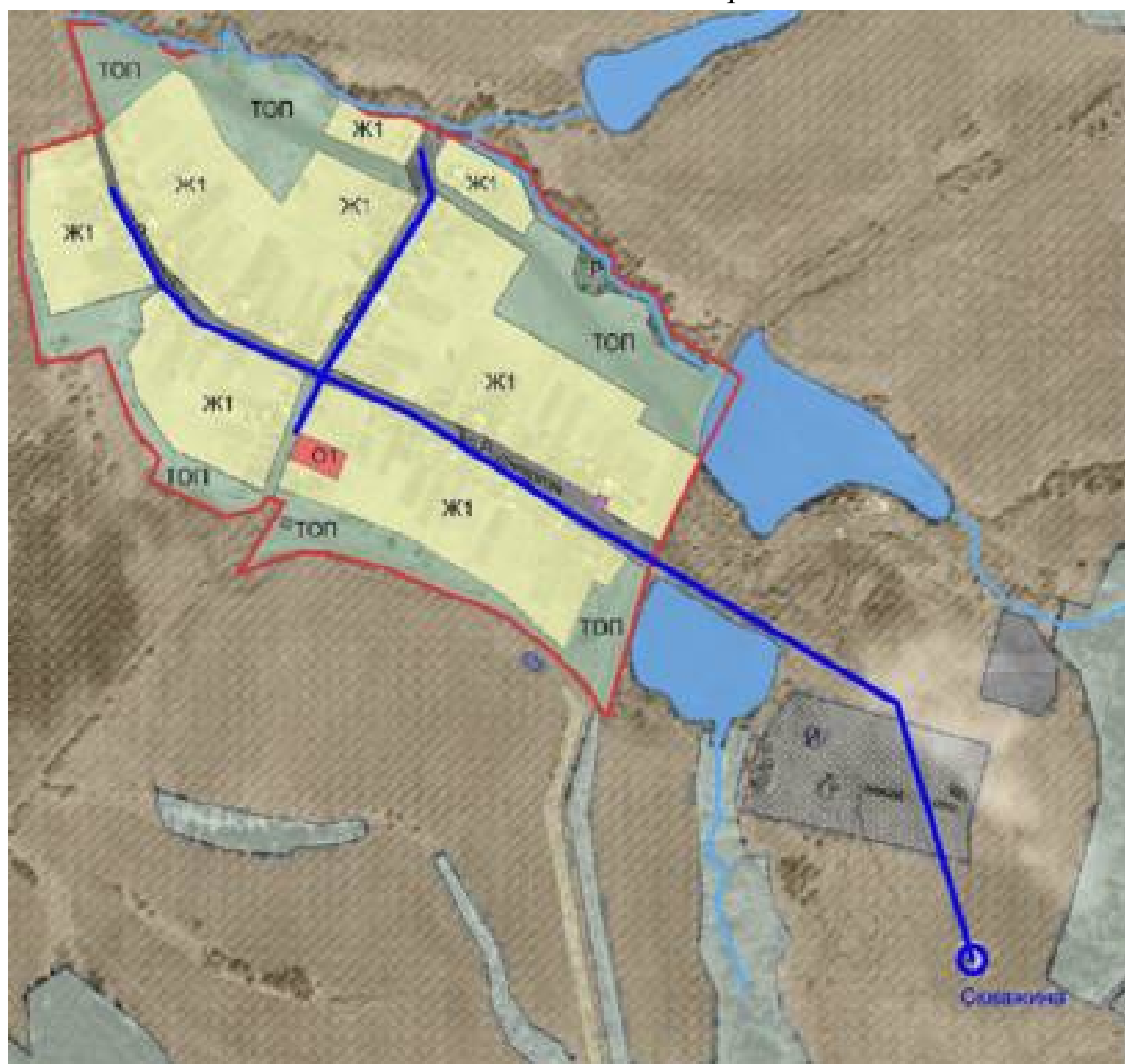
2.5 Система водоснабжения в дер. Туга



Протяженность водопроводной сети: 660 м.

Сведений о годе постройки и степени износа водопроводной сети нет.
Требуется обследование сетей для определения состояния сети.

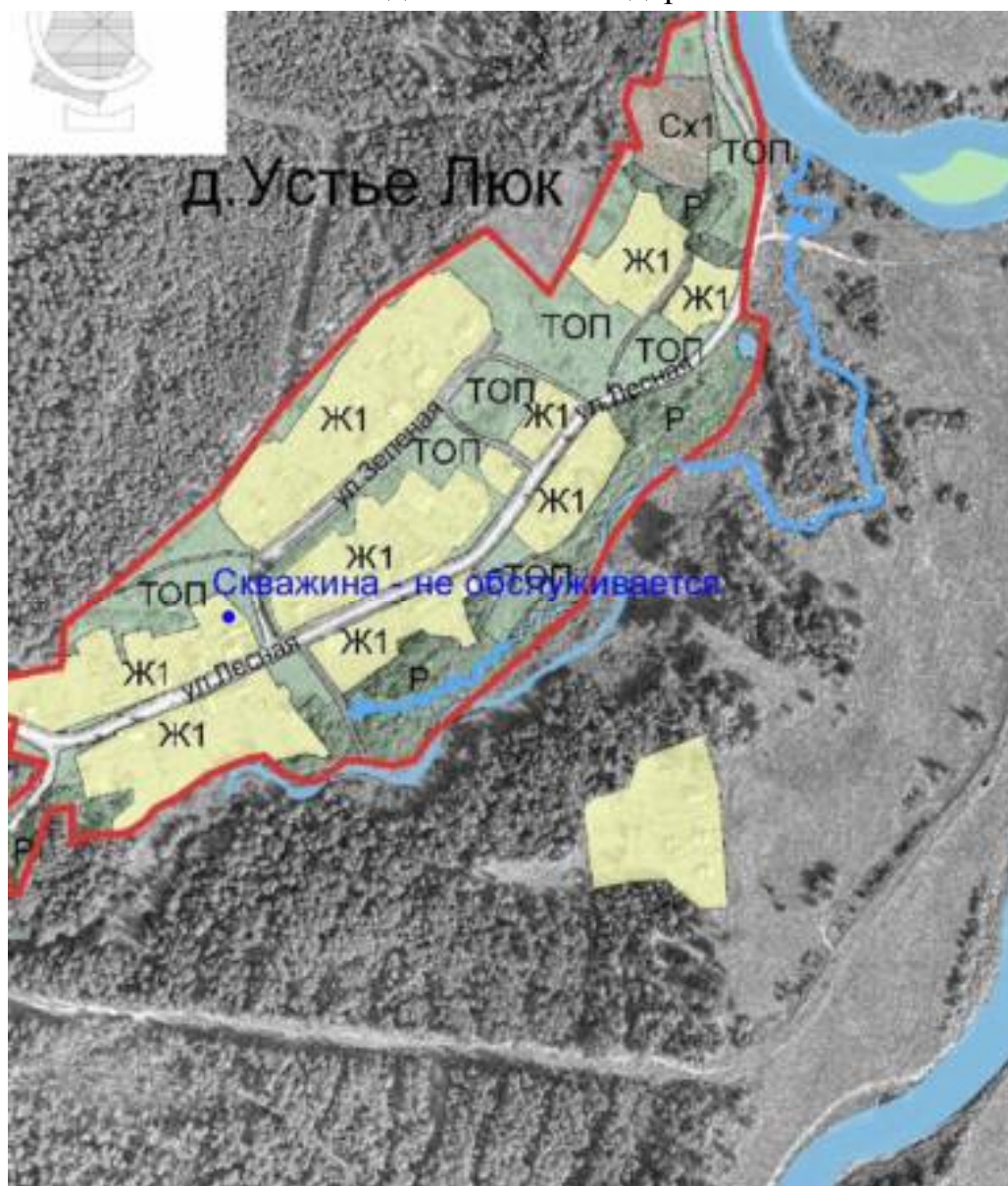
2.6 Система водоснабжения в дер. Тютпиево



Протяженность водопроводной сети: 2100 м.

Сведений о годе постройки и степени износа водопроводной сети нет.
Требуется обследование сетей для определения состояния сети.

2.6 Система водоснабжения в дер. Устье Люк



В деревне Устье Люк водоснабжение представлено одной законсервированной артезианской скважиной. Водопроводных сетей в данном поселении нет. Требуется реконструкция артезианской скважины и строительство водопроводной сети.

Предложения по развитию системы
водоснабжения и водоотведения.

Водоснабжение.

Для развития системы водоснабжения на территории
МО «Лозо-Люкское» предусматриваются следующие мероприятия:

- Периодическая промывка артезианских скважин для нормализации дебита добычи воды;
- Замена изношенных участков трубопровода;
- Строительство новых сетей с реконструкцией скважины в дер. Устье Люк;

Водоотведение.

- Строительство централизованной системы водоотведения на территории МО «Лозо-Люкское» экономически не целесообразно.