

УТВЕРЖДЕНА
Решением Совета депутатов
МО «Новозятцинское»
от 13 ноября 2015 г. № 38.4

СХЕМА
ВОДОСНАБЖЕНИЯ, ВОДООТВЕДЕНИЯ И
ТЕПЛОСНАБЖЕНИЯ
МУНИЦИПАЛЬНОГО ОБРАЗОВАНИЯ
«НОВОЗЯТЦИНСКОЕ» ИГРИНСКОГО РАЙОНА
УДМУРТСКОЙ РЕСПУБЛИКИ

ВВЕДЕНИЕ

Схема водоснабжения, водоотведения и теплоснабжения разрабатывается в соответствии с документами территориального планирования и программами комплексного развития систем коммунальной инфраструктуры поселения с учетом схем энергоснабжения и газоснабжения.

Разработки схемы водоснабжения, водоотведения и теплоснабжения включают первоочередные мероприятия по созданию централизованных систем водоснабжения, водоотведения и теплоснабжения и повышению надежности функционирования этих систем, а также способствующие режиму устойчивого и достаточного финансирования и обеспечивающие комфортные и безопасные условия для проживания людей в МО «Новозятцинское» Игринского района Удмуртской республики. Мероприятия охватывают следующие объекты системы коммунальной инфраструктуры:

1. В системе водоснабжения – водозаборы (подземные), магистральные сети водопровода;
2. В системе водоотведения – магистральные сети водоотведения, канализационный септик.
3. В системе теплоснабжения – магистральные сети теплоснабжения, котельная.

Целью разработки схем водоснабжения, водоотведения и теплоснабжения является определение долгосрочной перспективы развития этих систем, бесперебойной работы наиболее экономичным способом, а так же экономического стимулирования развития систем водоснабжения и водоотведения для внедрения энергосберегающих технологий, а именно:

- Обеспечение развития систем водоснабжения и водоотведения для существующего и нового строительства жилищного комплекса, а также объектов социально-культурного и рекреационного назначения;
- Увеличение объемов производства коммунальной продукции (оказание услуг) по водоснабжению и водоотведению при повышении качества и сохранении приемлемости действующей ценовой политики;
- Улучшение работы систем водоснабжения и водоотведения;
- Повышение качества питьевой воды, поступающей к потребителям;
- Обеспечение надежного централизованного отведения стоков и их очистку, соответствующую экологическим нормативам; — Снижение вредного воздействия на окружающую среду;
- 100 % обеспечение населения водоснабжением питьевого качества;
- 100 % очистка сточных вод до нормативных требований.
- Повышение надежности работы систем теплоснабжения в соответствии с нормативными требованиями;
- Минимизация затрат на теплоснабжение в расчете на каждого потребителя в долгосрочной перспективе;
- Обеспечение социальных объектов муниципального образования тепловой энергией; строительство новых объектов производственного и другого назначения, используемых в сфере теплоснабжения МО «Новозятцинское»;

1. ОБЩИЕ СВЕДЕНИЯ О МУНИЦИПАЛЬНОМ ОБРАЗОВАНИИ

Географическое положение и территориальная структура

Муниципальное образование «Новозятцинское»

Игринского района Удмуртской республики.

Муниципальное образование «Новозятцинское» находится в западной части Игринского района и граничит с Красногорским, Селтинским и Якшур – Бодьинским районами.

Общая площадь территории – 43978 га, из них: земли Новозятцинского лесничества – 33607 га, земли бывших СПК «Авангард» и ООО «Мир» – 3959 га (пашня – 2417 га, лес – 1200 га, сенокосы – 30 га, кустарники – 108 га, пруды – 27 га, болото – 33 га, прочие – 40 га), личные подсобные хозяйства – 929 га (пашня – 296 га, пастбища – 397, аренда – 175, сенокосы – 61 га). Общая протяженность дорог по территории МО «Новозятцинское» составляет 120 км, из них 53 км с асфальтовым покрытием, 67 км с грунтовым покрытием.

В настоящее время на территории МО «Новозятцинское» насчитывается 13 населенных пунктов: с. Новые Зятцы, с. Магистральный, с. Малягурт, д. Арлеть, д. Мучи, д. Сектыр, д. Полянцы, д. Верхний Утем, д. Каменцы, д. Лудяны, д. Мочешур, д. Чечеги, д. Шушангурт.

В с.Новые Зятцы введена в строй вышка сотовой связи МегаФон и Теле-2, Билайн, услуги данной связи охватывают практически всю территорию муниципального образования.

На территории МО стабильно работает НПС «Арлеть» (СЗНМ). Ведется строительство Храма Святителя и Чудотворца Николая.

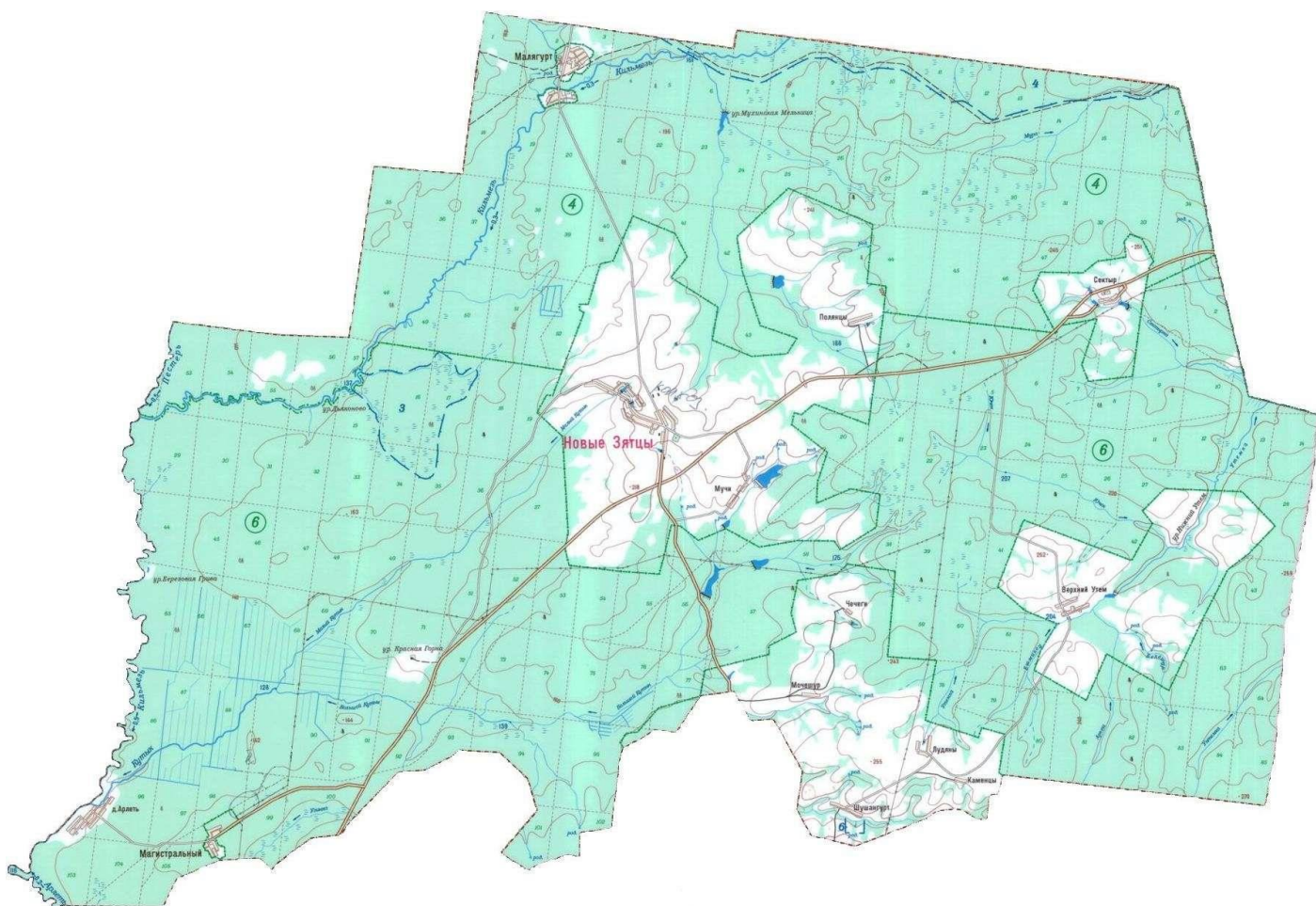


Рисунок 1. Карта МО «Новозятцинское»

2. ВОДОСНАБЖЕНИЕ

Схема водоснабжения МО «Новозятцинское» классифицируется:

По назначению – раздельная система водоснабжения (хозяйственно-питьевая централизованная, вода для противопожарных нужд забирается из пожарных водоемов);

По способу подачи воды – самотечная (глубинными насосами вода подается в водонапорные башни, откуда вода самотеком поступает потребителям);

По характеру используемых природных источников – получающие воду из подземных источников;

По способу использования воды – система прямоточного водоснабжения;

По балансовой принадлежности – Сети водопровода и канализации, находящиеся на территории МО «Новозятцинское» находятся в собственности МО «Игринский район», и обслуживаются ООО «Водоканал».

Система централизованного водоснабжения в деревнях Арлеть, Каменцы, Лудяны, Мочешур, Мучи, Полянцы, Шушангурт, Чечеги отсутствует. Воду на хозяйственно-бытовые нужды население получает из колодцев.

2.1 Система водоснабжения с. Новые Зятцы

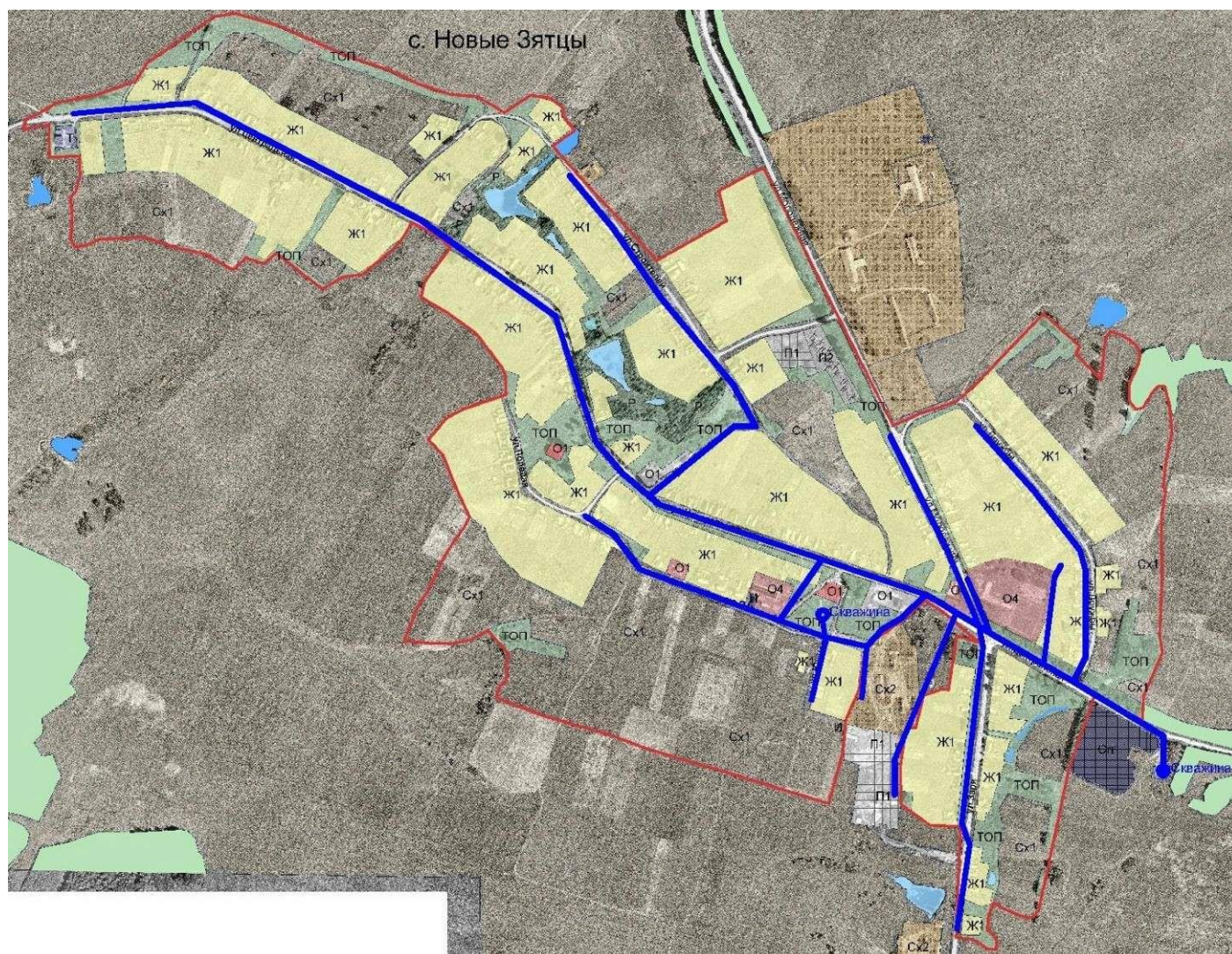


Рисунок 2. Схема водопроводной сети с. Новые Зятцы

Общие сведения о распределительной системе водоснабжения в с. Новые Зятцы:

Протяженность общая: 12779,0 м., из них:

- Из стальных труб: 10418,0 м.;
- Из чугунных труб: 1404,0 м.;
- Из полиэтиленовых труб: 957,0 м.;

Количество водоразборных колонок: 8 шт.;

Точная дата постройки и степень износа водопроводной сети не известна.

2.2 Система водоснабжения с. Магистральный

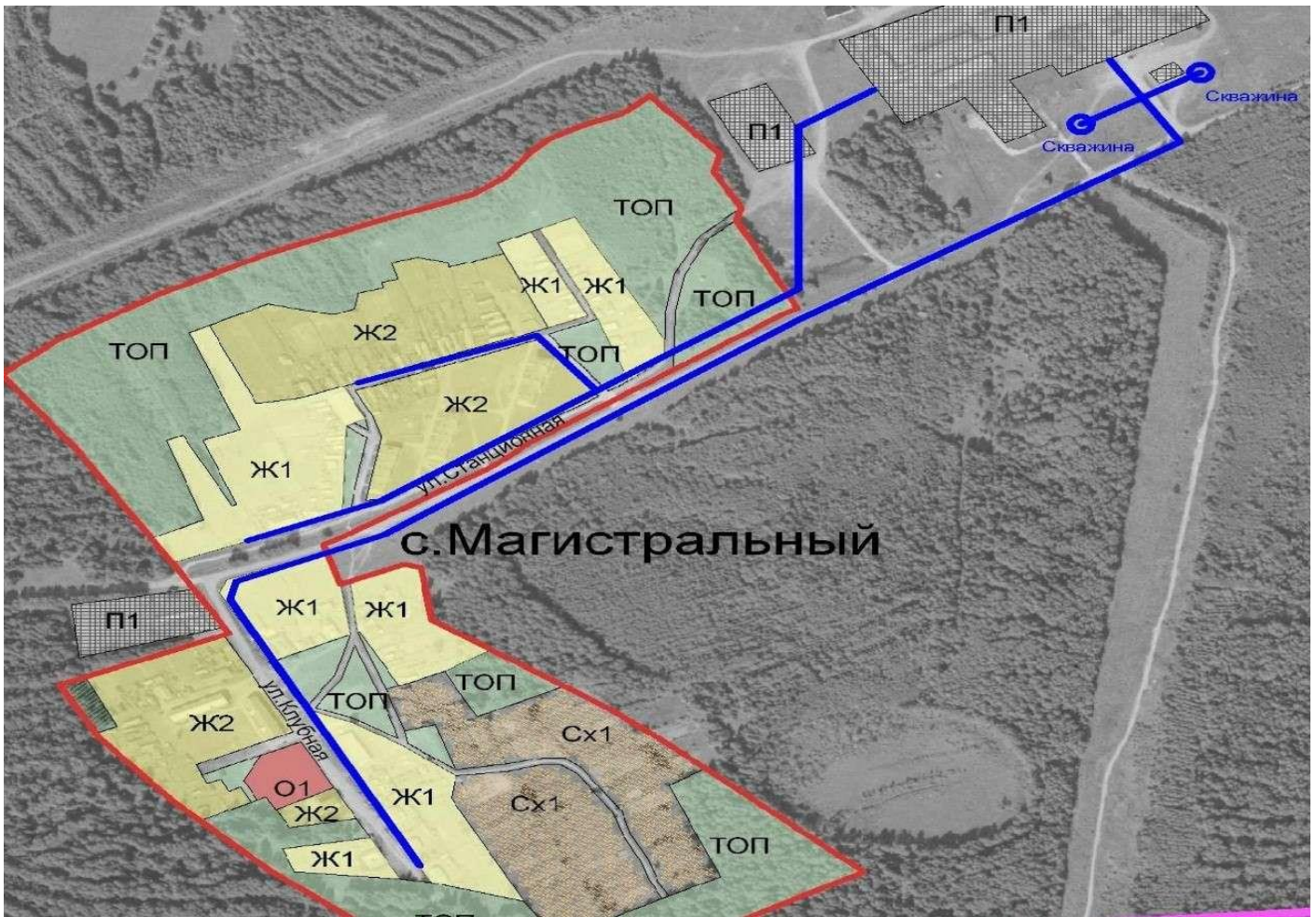


Рисунок 3. Схема водопроводной сети с. Магистральный

Общие сведения о распределительной системе водоснабжения в с. Магистральный:
Протяженность общая: 2912,0 м., из них:

- Из стальных труб: 2912,0 м.;

Количество водоразборных колонок: 3 шт.;

Дата постройки и степень износа водопроводной сети: 1980 г., 85%;

2.3 Система водоснабжения деревни Верхний Утем

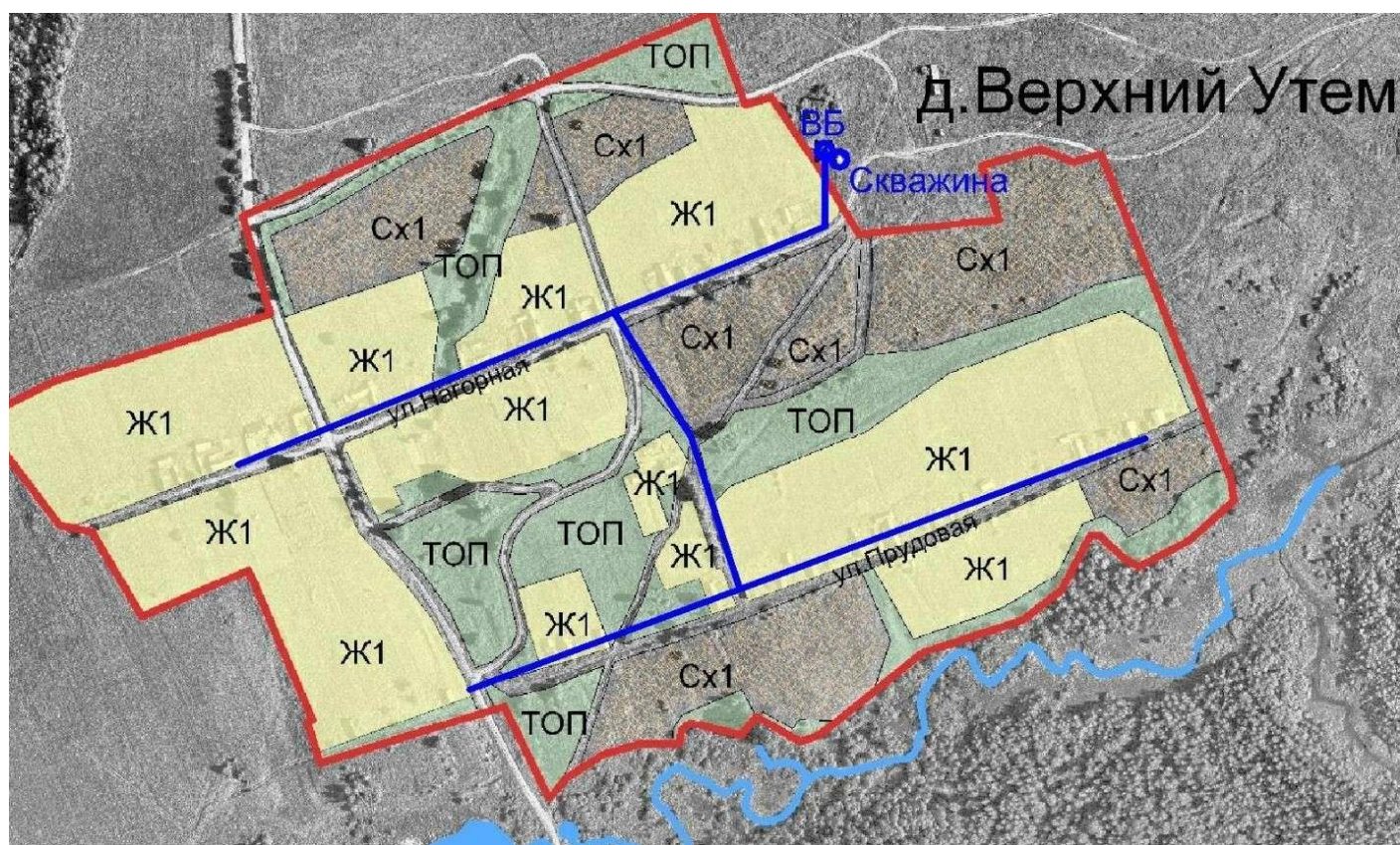


Рисунок 4. Схема водопроводной сети дер. Верхний Утем

Общие сведения о распределительной системе водоснабжения в дер. Верхний Утем:

Протяженность общая: 1358,2 м., из них:

- Из стальных труб: 1358,2 м.;

Количество водоразборных колонок: 6 шт.;

Точная дата постройки и степень износа водопроводной сети не известна;

2.4 Система водоснабжения с.Малягурт

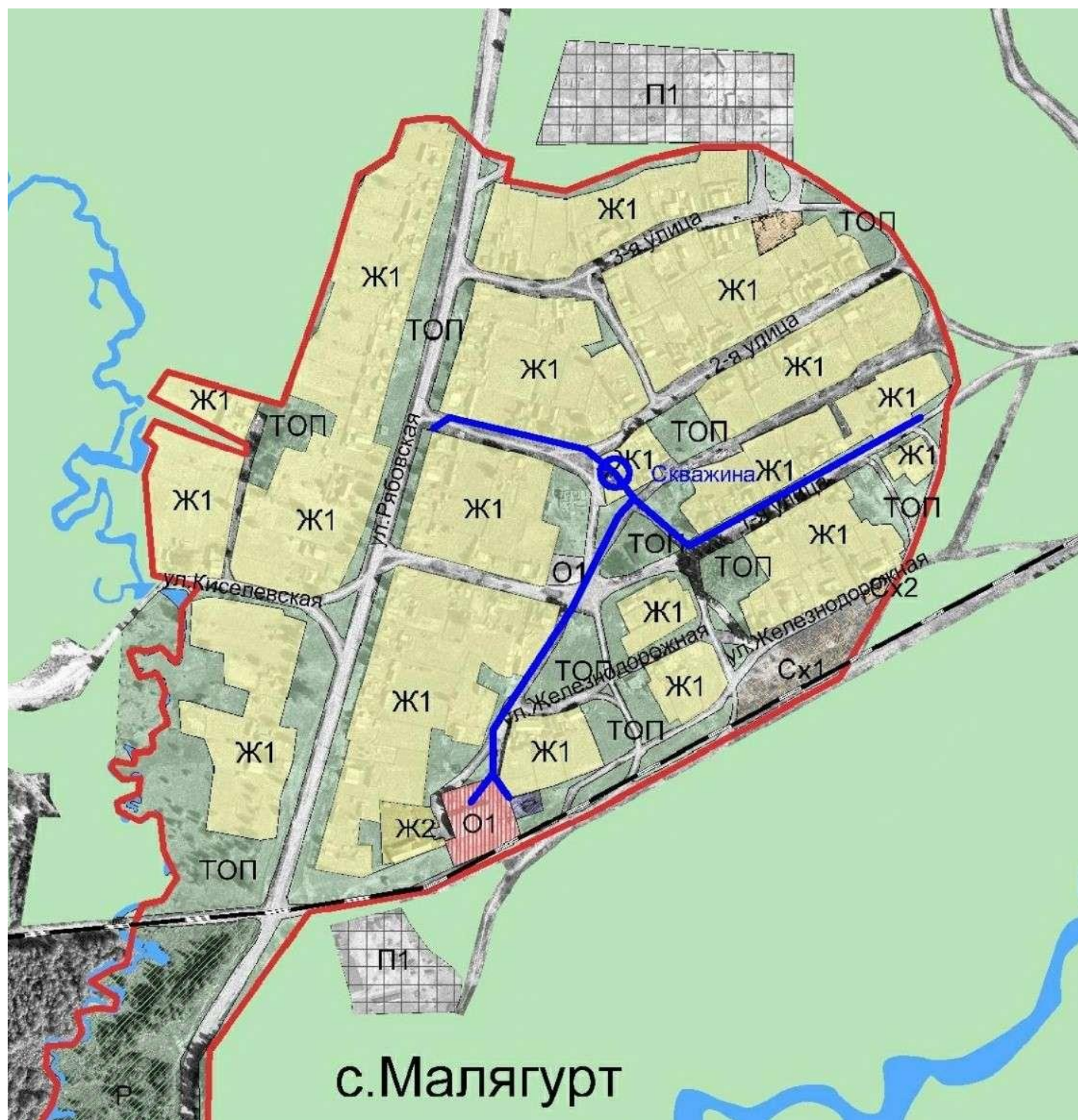


Рисунок 5. Схема водопроводной сети с. Малягурт

Общие сведения о распределительной системе водоснабжения в с. Малягурт:
Протяженность общая: 880,6 м., из них:

- Из стальных труб: 705,4 м.;
- Из полиэтиленовых труб: 175,2 м.;

Количество водоразборных колонок: 2 шт;

Дата постройки и степень износа водопроводной сети: 1976 г., 85%;

2.5 Система водоснабжения деревни Сектыр



Рисунок 6. Схема водопроводной сети деревни Сектыр

№	Диаметр и материал трубопровода	Год постройки	Протяженность, м	Износ, %
1	89, сталь	1990	313	86
2	50, сталь	1990	356	86
3	Водоразборные колонки	1990	4 шт.	86
4	Артезианская скважина	1990	155 м	85
5	Водонапорная башня	1990	1 шт.	85

1. ВОДООТВЕДЕНИЕ

1.1 Существующее положение в сфере водоотведения МО «Новозятцинское»

На данный момент централизованное водоотведение существует только в с. Магистральный. На территории остальных населенных пунктов водоотведение представлено автономной системой канализации, представляющие собой не канализованные уборные и выгребные ямы.

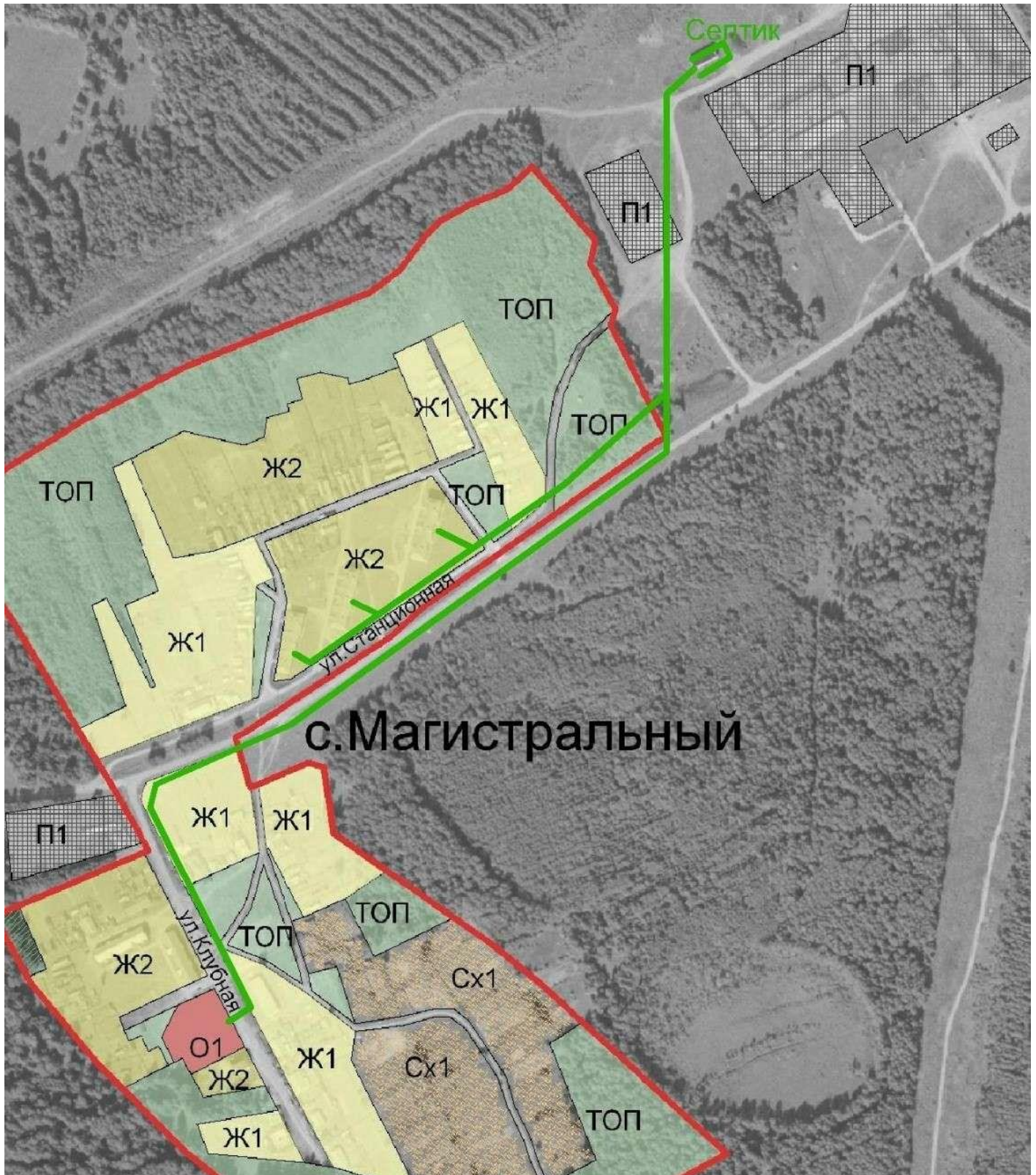


Рисунок 7. Схема водоотведения с. Магистральный

2. ТЕПЛОСНАБЖЕНИЕ

2.1 Существующее положение в сфере теплоснабжения МО «Новозятцинское»

На данный момент централизованное теплоснабжение существует только в с. Магистральный и в с. Малягурт. Центральным отоплением в с. Малягурт отапливается здание школы, в с. Магистральный административные здания, многоквартирные жилые дома, территория НПЗ «Арлеть».

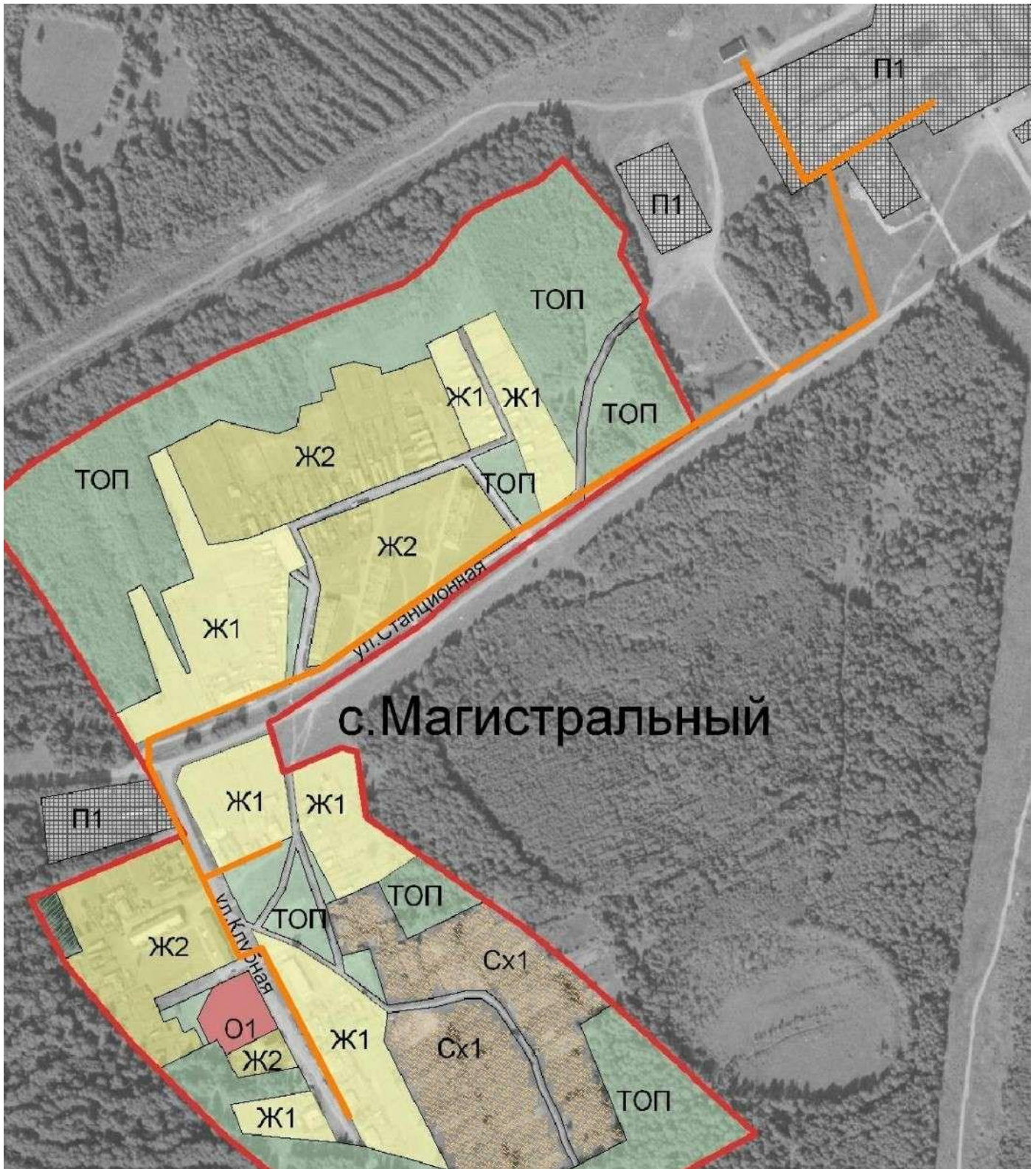


Рисунок 8. Схема теплоснабжения с. Магистральный

Теплоснабжение с. Магистральный представлено котельной, оборудованной двумя котлами марки СИМАС, 1 котлом ВВД1, 1 котлом 8НР-18. Общая мощность котельной 5,2 Гкал/ч.

№	Диаметр и материал трубопровода	Год постройки	Протяженность, м	Износ, %
1	50, сталь	1980	377,6	94
2	150, сталь	1980	1435,4	94
3	Канализационный септик	1980	1 шт.	94

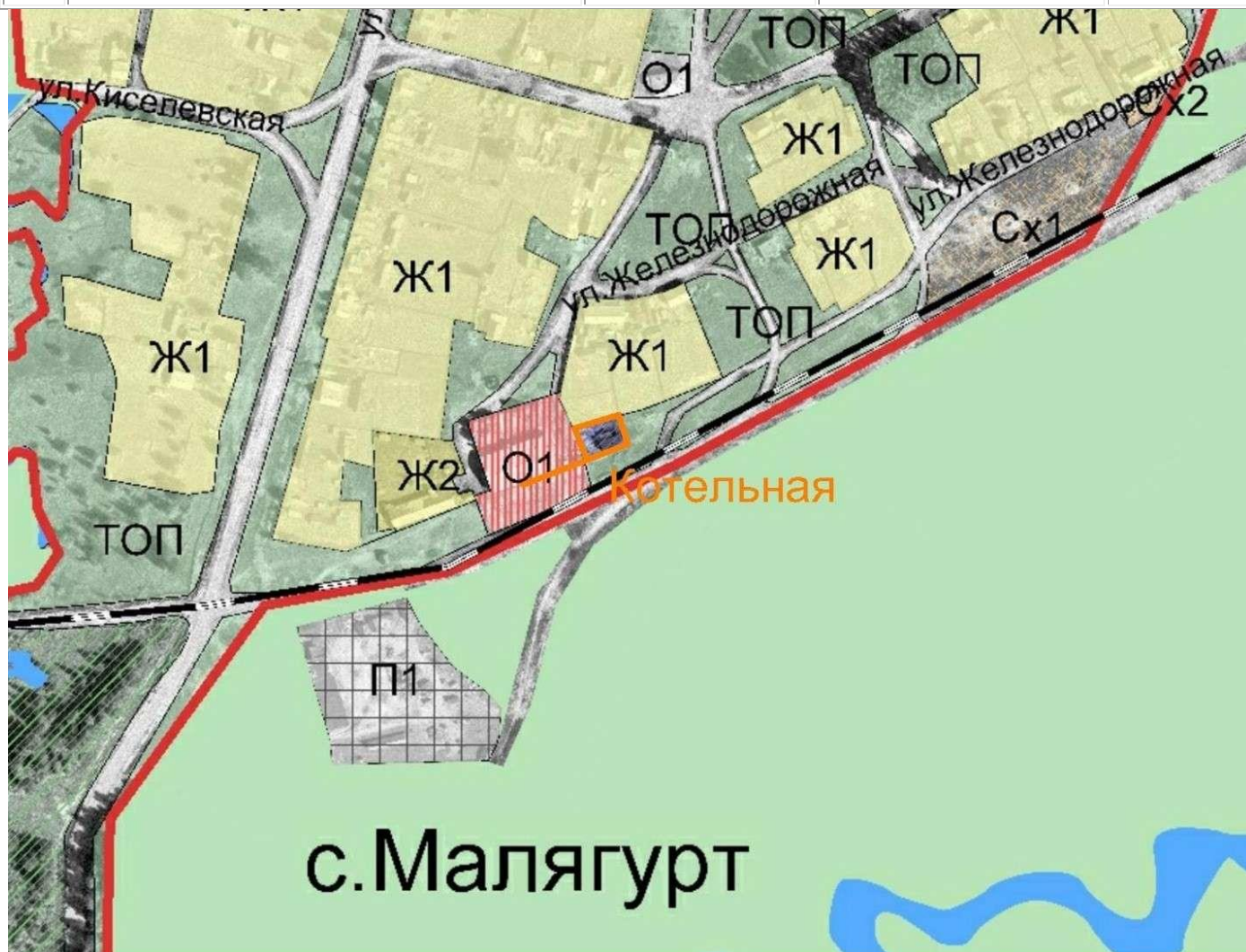


Рисунок 9. Схема теплоснабжения с. Малягурт

Общие сведения о тепловой сети с. Малягурт:

Протяженность тепловой сети: 131,8

Теплоснабжение С. Малягурт представлено котельной, оборудованной двумя котлами марки КВ0,25Т. Общая мощность котельной 0,491 МВт.

Предложения по развитию системы водоснабжения и водоотведения

Водоснабжение

Для развития системы водоснабжения на территории МО «Новозятцинское» предусматриваются следующие мероприятия:

- Периодическая промывка артезианских скважин для нормализации дебита добычи воды;
- Строительство новых кольцевых сетей водопровода в с. Новые Зятцы, с. Малягурт;
- Замена изношенных участков трубопровода;
- Установка на все скважины приборы учета водопотребления воды для мониторинга объема подающей и потребленной воды;
- Строительство скважины и водопроводной сети в деревнях Арлеть, Каменцы, Лудяны, Мочешур, Мучи, Полянцы, Шушангурт, Чечеги;

Водоотведение

Для развития системы водоотведения на территории МО «Новозятцинское» предусматриваются следующие мероприятия:

- Строительство локальных очистных сооружений для биологической очистки сточных вод в с. Магистральный;

Теплоснабжение.

- Плановые замены котлов с истекшим сроком эксплуатации;
- Капитальный ремонт зданий котельных;
- Замена изношенных участков трубопровода;
- Замена теплоизоляции на сети для уменьшения теплопотерь;