

УТВЕРЖДЕНА  
Решением Совета депутатов  
МО «Сепское»  
от 10 ноября 2015 г. № 3

СХЕМА  
ВОДОСНАБЖЕНИЯ И ТЕПЛОСНАБЖЕНИЯ  
МУНИЦИПАЛЬНОГО ОБРАЗОВАНИЯ  
«СЕПСКОЕ»  
ИГРИНСКОГО РАЙОНА  
УДМУРТСКОЙ РЕСПУБЛИКИ

Игра, 2015

## ВВЕДЕНИЕ

Схема водоснабжения и теплоснабжения разрабатывается в соответствии с документами территориального планирования и программами комплексного развития систем коммунальной инфраструктуры поселения с учетом схем энергоснабжения, и газоснабжения.

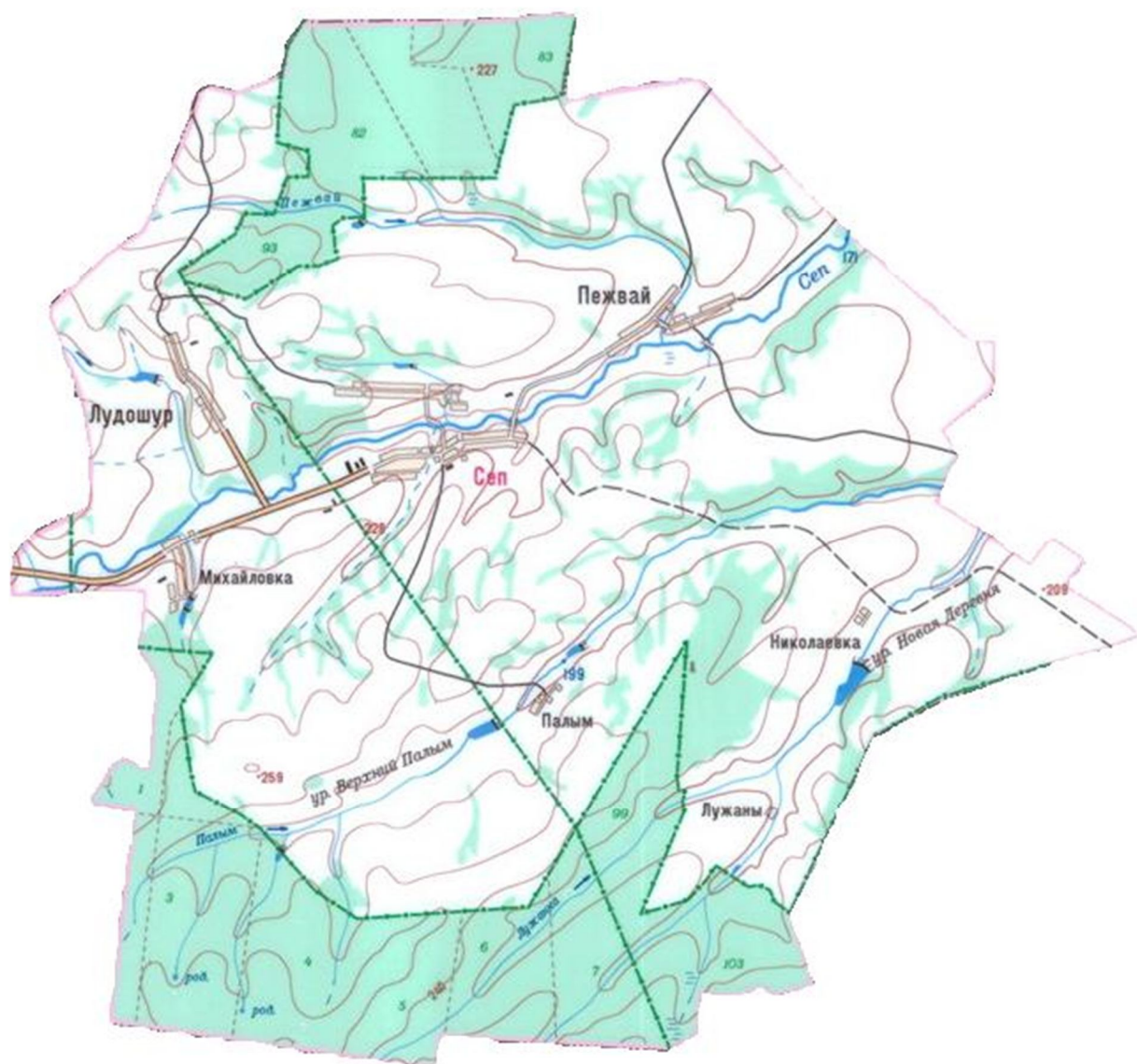
Разработки схемы водоснабжения и теплоснабжения включают первоочередные мероприятия по созданию централизованных систем водоснабжения и теплоснабжения и повышению надежности функционирования этих систем, а также способствующие режиму устойчивого и достаточного финансирования и обеспечивающие комфортные и безопасные условия для проживания людей в МО «Сепское» Игринского района Удмуртской республики. Мероприятия охватывают следующие объекты системы коммунальной инфраструктуры:

1. В системе водоснабжения – водозаборы (подземные), магистральные сети водопровода;
2. В системе теплоснабжения – магистральные сети теплоснабжения, котельные.

Целью разработки схем водоснабжения и теплоснабжения является определение долгосрочной перспективы развития этих систем, бесперебойной работы наиболее экономичным способом, а так же экономического стимулирования развития систем водоснабжения и теплоснабжения для внедрения энергосберегающих технологий, а именно:

- Обеспечение развития систем водоснабжения для существующего и нового строительства жилищного комплекса, а также объектов социально-культурного и рекреационного назначения;
- Увеличение объемов производства коммунальной продукции (оказание услуг) по водоснабжению при повышении качества и сохранении приемлемости действующей ценовой политики:
  - Повышение качества питьевой воды, поступающей к потребителям;
  - Снижение вредного воздействия на окружающую среду;
  - 100 % обеспечение населения водоснабжением питьевого качества;
- Повышение надежности работы систем теплоснабжения в соответствии с нормативными требованиями;

- Минимизация затрат на теплоснабжение в расчете на каждого потребителя в долгосрочной перспективе;
- Обеспечение социальных объектов муниципального образования тепловой энергией; строительство новых объектов производственного и другого назначения, используемых в сфере теплоснабжения МО «Сепское»;



## 1. ОБЩИЕ СВЕДЕНИЯ О МУНИЦИПАЛЬНОМ ОБРАЗОВАНИИ

Дата создания -1920 год. ( Сепский сельский Совет)

Устав муниципального образования принят решением Совета депутатов муниципального образования «Сепское» от 01.12.2005 года № 1. Зарегистрирован главным управлением Министерства юстиции Российской Федерации по Приволжскому федеральному округу 28.12.2005 № RU 185093122005001.

Совет депутатов муниципального образования «Сепское» является юридическим лицом. Зарегистрирован Межрайонной инспекцией Федеральной налоговой службы № 4 по Удмуртской Республике 01.12.2005 за № 1051800023032.

Администрация муниципального образования «Сепское» учреждена решением Совета депутатов муниципального образования «Сепское» 10.01.2005 № 1. Является юридическим лицом. Зарегистрирована Межрайонной инспекцией Федеральной налоговой службы № 4 по Удмуртской Республике 16.01. 2006 за № 1061809000120.

Общая площадь территории составляет 6009 га - администрации передано 1621 га из них:

- пашня - 126 га
- сенокосы -173 га
- пастбища - 444 га
- приусадебные земли – 134 га
- лесных и древесно –кустарниковых - 677 га
- под общественными дворами и улицами – 64га
- под общественными постройками - 7 га

Количество населенных пунктов – 7

- Сеп
- Пежвай
- Лудошур
- Михайловка
- Палым
- Николаевка - постоянно проживающих нет
- Лужаны - постоянно проживающих нет

## 1. ВОДОСНАБЖЕНИЕ

Схема водоснабжения МО «Сепское» классифицируется:

**По назначению** – раздельная система водоснабжения (хозяйственно-питьевая централизованная, вода для противопожарных нужд забирается из пожарных водоемов);

**По способу подачи воды** – самотечная (глубинными насосами вода подается в водонапорные башни, откуда вода самотеком поступает потребителям);

**По характеру используемых природных источников** – получающие воду из подземных источников;

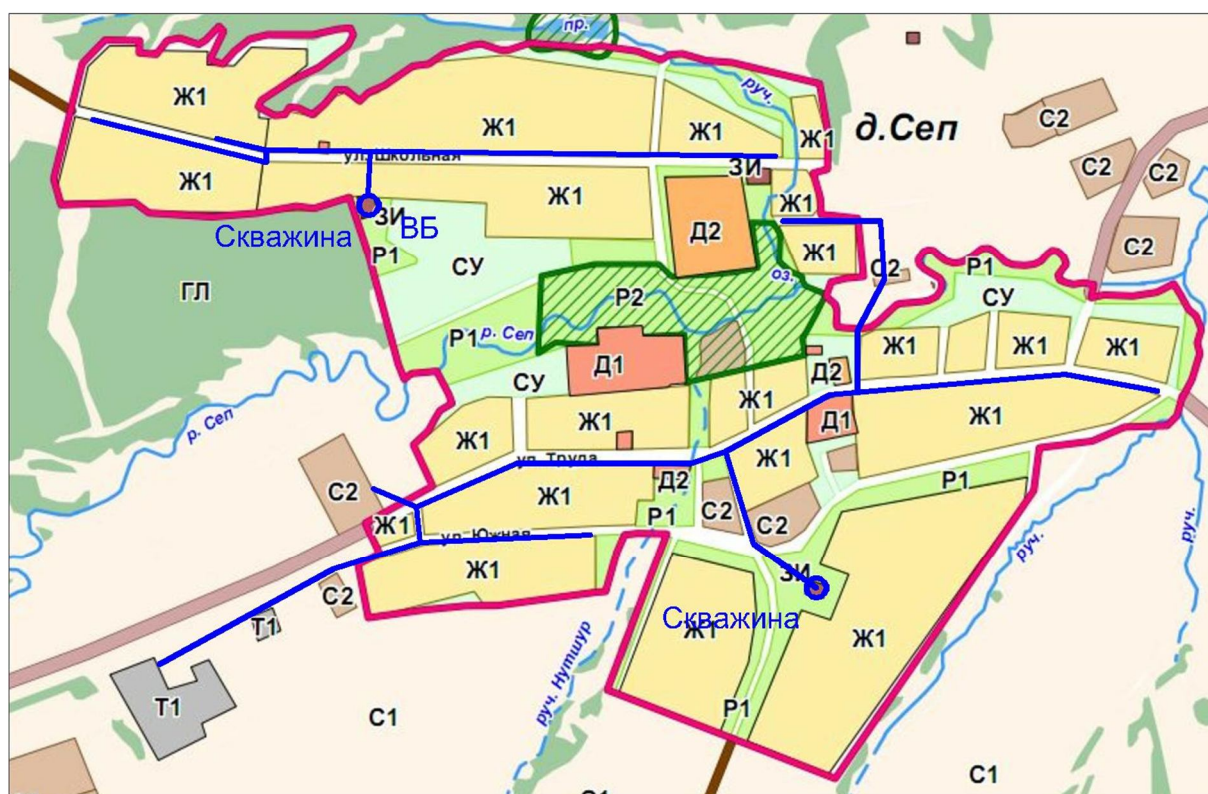
**По способу использования воды** – система прямоточного водоснабжения;

**По балансовой принадлежности** – сети водопровода находящиеся на территории дер. Пежвай и часть сетей в дер. Сеп МО «Сепское» находятся в собственности МО «Игринский район» и обслуживаются ООО «Водоканал», сеть теплоснабжения в дер. Сеп находится в собственности МО «Игринский район» и обслуживается ООО «Игринская энергетическая компания». Часть водопроводных сетей, находящиеся на территории дер. Сеп сети водопровода в дер. Михайловка, Лудошур имеют признак безхозности.

Системы централизованного водоснабжения в деревнях Палым, Лужаны, Николаевка нет. Воду на хозяйственно-питьевые нужды население получает из колодцев.

Системы централизованного водоотведения на территории МО «Сепское» отсутствуют.

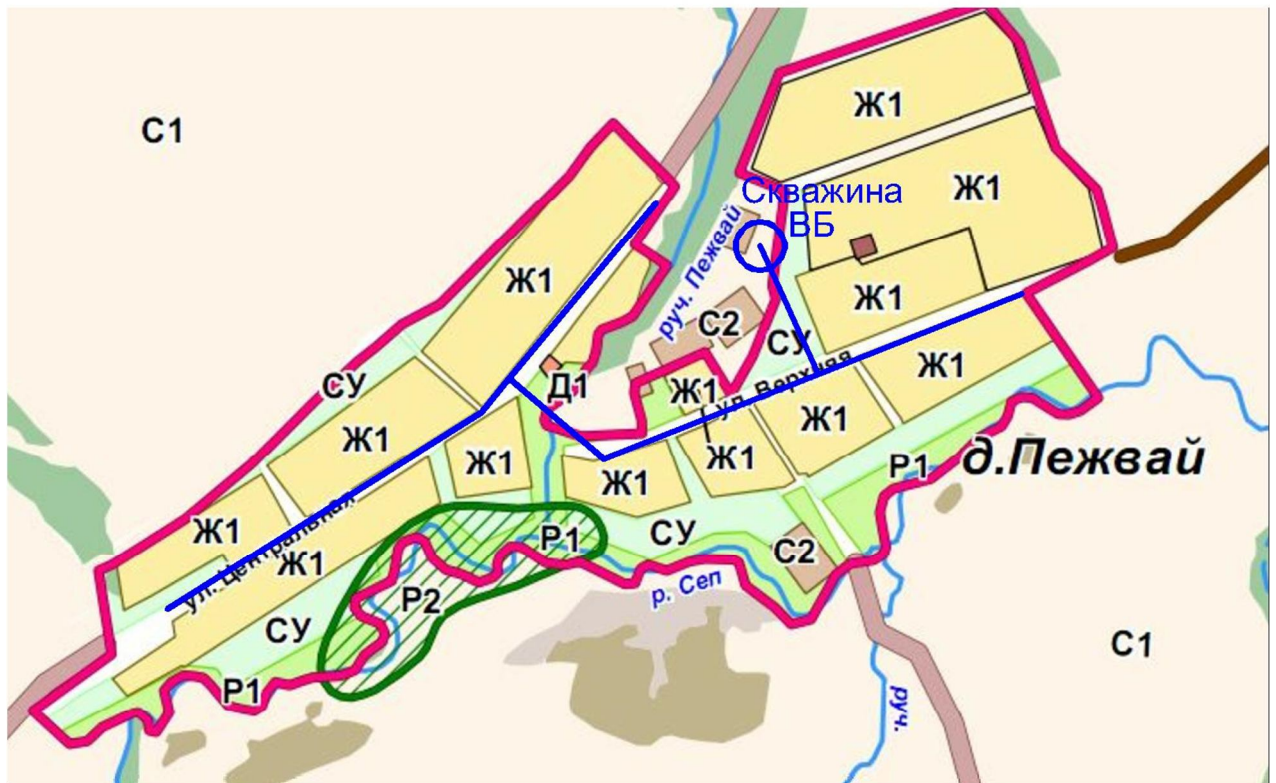
## 2.1 Система водоснабжения в дер. Сеп



Сведений о годе постройки и степени износа водопроводной сети нет. Требуется обследование сетей для определения состояния сети.



## 2.2 Система водоснабжения в дер. Пезвай



Сведений о годе постройки и степени износа водопроводной сети нет. Требуется обследование сетей для определения состояния сети.



### 2.3 Система водоснабжения в дер. Михайловка



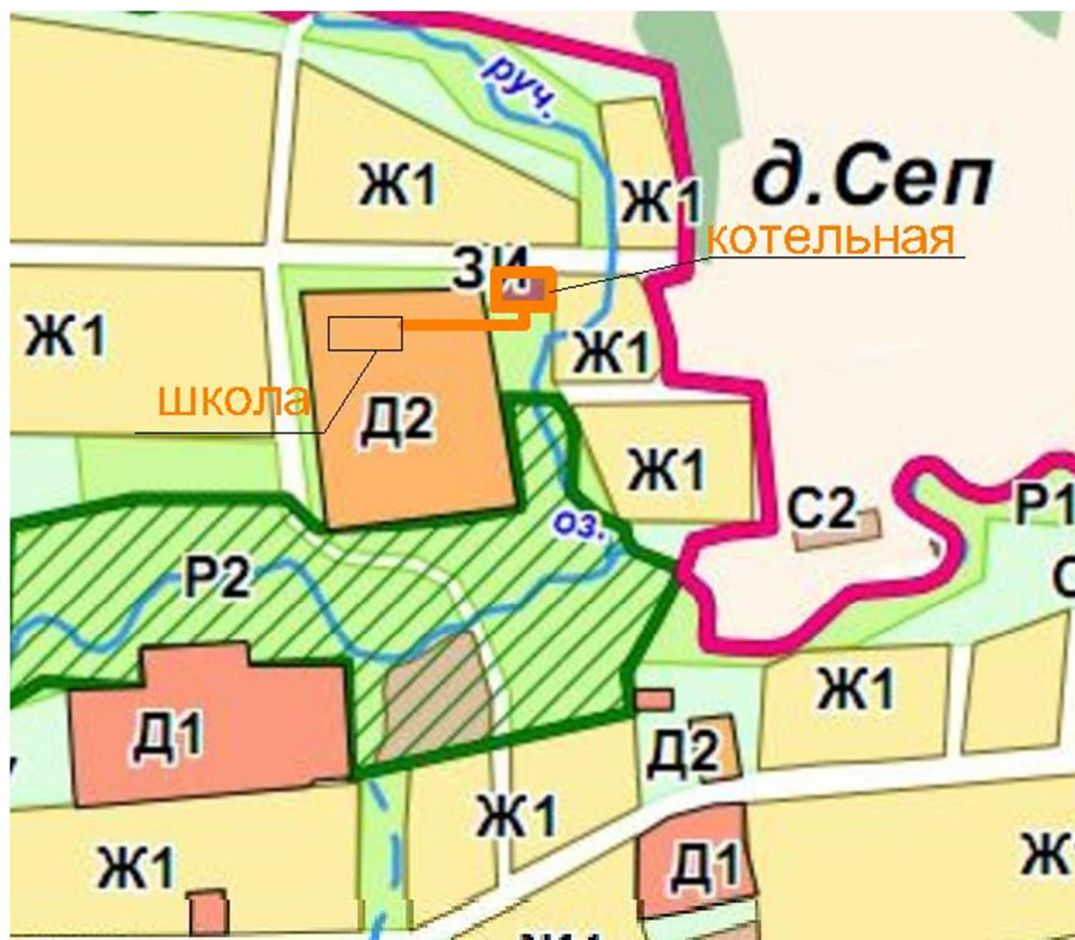
Сведений о годе постройки и степени износа водопроводной сети нет. Требуется обследование сетей для определения состояния сети.

## 2.4 Система водоснабжения в дер. Лудошур



Сведений о годе постройки и степени износа водопроводной сети нет.  
Требуется обследование сетей для определения состояния сети.

Схема теплоснабжения д. Сеп



Система теплоснабжения дер. Сеп представлена котельной общей мощностью КВ0,4Т оборудованной двумя котлами 0,68 Гкал/ч. Дата ввода в эксплуатацию котельного оборудования: 1991 г. Котельная отапливает только школу.

## Предложения по развитию системы водоснабжения и водоотведения.

### Водоснабжение.

Для развития системы водоснабжения на территории МО «Сепское» предусматриваются следующие мероприятия:

- Периодическая промывка артезианских скважин для нормализации дебита добычи воды;
- Принять на баланс МО «Игринское» сети, имеющие признак бесхозяйности;
- Замена изношенных участков трубопровода;
- Строительство новых кольцевых сетей в дер. Сеп с оборудованием дополнительной артезианской скважины;
- В виду расширения жилой застройки в деревнях Лудошур, Михайловка, Сеп необходимо расширять охват водопроводной сети;

### Водоотведение.

- Строительство централизованной системы водоотведения на территории МО «Сепское» экономически не целесообразно.

### Теплоснабжение.

- Плановые замены котлов с истекшим сроком эксплуатации;
- Капитальный ремонт здания котельной;
- Замена изношенных участков трубопровода;
- Замена теплоизоляции на сети для уменьшения теплопотерь;